

COMMUNIQUÉ DE PRESSE

CRITICAL ELEMENTS ANNONCE LE LANCEMENT D'UN PROGRAMME DE FORAGE ESTIVAL DE 10 000 MÈTRES À ROSE OUEST

9 juin 2026 - MONTRÉAL, QUÉBEC – Critical Elements Lithium Corporation (TSX-V: CRE) (US OTCQX: CRECF) (FSE: F12) (« **Critical Elements** » ou la « **Corporation** ») a le plaisir d'annoncer les détails de son prochain programme de forage de l'été 2026, comprenant 10 000 mètres de forage systématique prévus autour de la découverte Rose Ouest (« **Rose Ouest** »), détenue à 100 %, et située dans le territoire de Eeyou Istchee, au Québec.

Le programme de forage de l'hiver 2026 a permis d'étendre avec succès l'étendue latérale des pegmatites minéralisées connues, ainsi que d'identifier de nouvelles pegmatites contenant du lithium et du tantale, tant dans la paroi supérieure que dans la paroi inférieure de la zone principale Pegmatite 3. Plusieurs résultats de forages réalisés durant les hivers 2024 et 2026, qui ont déjà été divulgués**, ont révélé des teneurs élevées en lithium sur de larges intervalles, comme démontré ci-dessous :

- **1,66 % Li₂O et 180 ppm Ta₂O₅ sur 12,20 m, Pegmatite 4**, dans le forage RD-24-07
- **1,43 % Li₂O et 178 ppm Ta₂O₅ sur 24,95 m, Pegmatite 3**, dans le forage RD-24-16A
- **1,31 % Li₂O et 235 ppm Ta₂O₅ sur 40,40 m, Pegmatite 3**, dans le forage RD-24-20
- **1,30 % Li₂O et 142 ppm Ta₂O₅ sur 31,60 m, Pegmatite 3**, dans le forage RD-24-22
- **2,22 % Li₂O et 95 ppm Ta₂O₅ sur 20,30 m, Pegmatite 3**, dans le forage RD-24-23A
- **1,39 % Li₂O et 157 ppm Ta₂O₅ sur 35,30 m, Pegmatite 3**, dans le forage RD-24-25A
- **1,89 % Li₂O et 207 ppm Ta₂O₅ sur 13,50 m, Pegmatite 3**, dans le forage RW-26-32
- **1,71 % Li₂O et 210 ppm Ta₂O₅ sur 14,75 m, Pegmatite 3**, dans le forage RW-26-39
- **1,73 % Li₂O et 94 ppm Ta₂O₅ sur 15,60 m, Pegmatite 3**, dans le forage RW-26-40
- **2,18 % Li₂O et 68 ppm Ta₂O₅ sur 12,60 m, Pegmatite 3**, dans le forage RW-26-46
- **1,91 % Li₂O et 74 ppm Ta₂O₅ sur 11,75 m, Pegmatite 3**, dans le forage RW-26-47
- **1,82 % Li₂O et 176 ppm Ta₂O₅ sur 14,60 m, Pegmatite 2**, dans le forage RW-26-46
- **1,51 % Li₂O et 93 ppm Ta₂O₅ sur 18,50 m, Pegmatite 5 (nouveau)**, dans le forage RW-26-41
- **1,72 % Li₂O et 117 ppm Ta₂O₅ sur 10,30 m, Pegmatite 5 (nouveau)**, dans le forage RW-26-47

* *Intervalle rapportée; l'épaisseur réelle représente entre 80 et 95 % de la longueur rapportée.*

** [Communiqué de presse daté du 22 avril 2024](#) et [communiqué de presse daté du 21 mai 2026](#).

Rose Ouest est une zone de pegmatites riches en lithium proches de la surface, initialement mise en évidence par des forages sur une superficie de 450 m × 370 m durant l'hiver 2024 et qui couvre désormais une superficie totale de 1 250 m × 800 m (voir le [communiqué de presse daté du 21 mai 2026](#)). Les pegmatites riches en lithium ont généralement une épaisseur vraie comprise entre 10 et 40 m et présentent une géométrie formant un empilement de zones subhorizontales. Des forages récents ont permis d'identifier trois (3) nouveaux corps pegmatitiques contenant du spodumène au sein de la zone cible. Le programme de forage de la phase 2 de l'été 2026 vise à étendre davantage cette empreinte minéralisée et à mieux définir la géométrie et l'étendue des trois (3) nouveaux corps pegmatitiques minéralisés recoupés lors de la campagne de l'hiver 2026.

Rose Ouest est située à environ 10 km à l'ouest du projet Rose lithium-tantale (« Rose »). Rose est l'un des projets de lithium en roche dure les plus avancés en Amérique du Nord et dispose d'une étude de faisabilité réalisée en août 2023, des permis et autorisations clés, d'un accord formalisé avec nos voisins

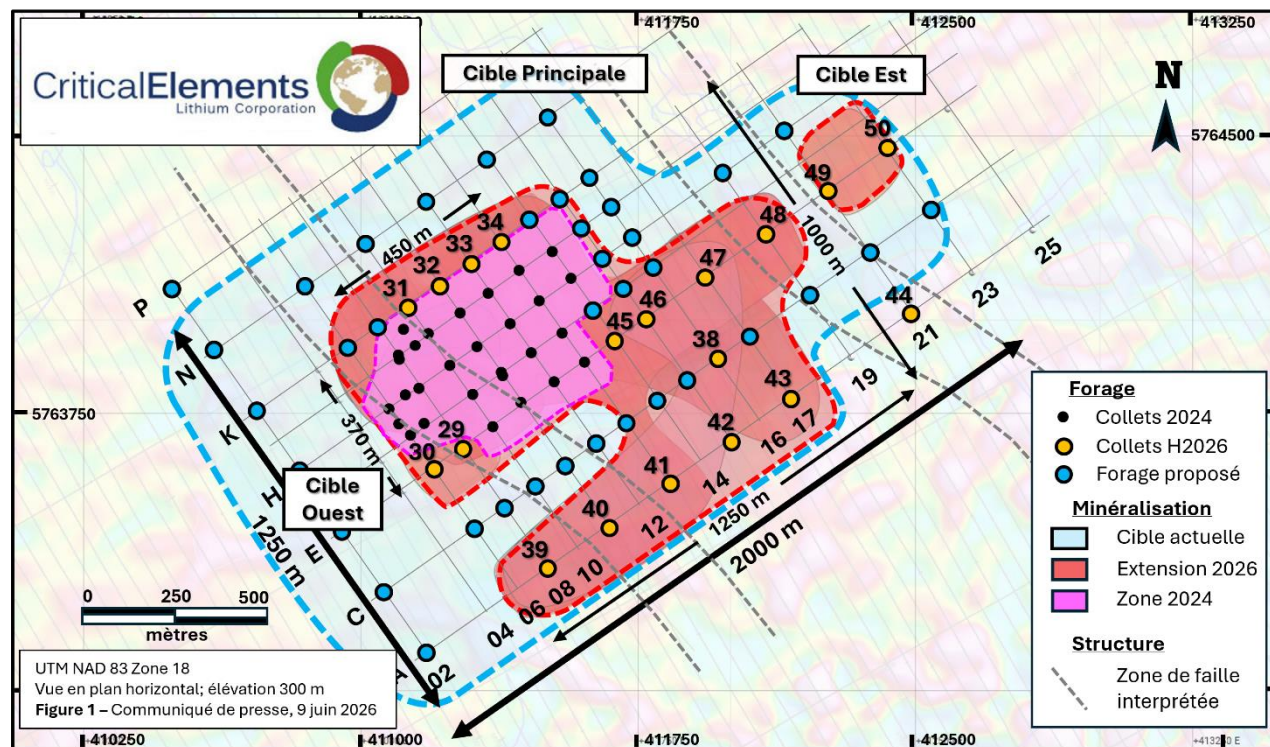
cris, et d'excellentes infrastructures incluant l'accès routier et la proximité de l'un des réseaux électriques les plus propres au monde. Rose a reçu une lettre conditionnelle de soutien de 115 M \$ US / 150 M \$ CA d'une institution financière de premier plan (10 février 2025) et une approbation conditionnelle pour 20 M \$ CA du Fonds des infrastructures des minéraux critiques (6 février 2025).

Le programme de forage de l'hiver 2026 à Rose Ouest a couvert la plupart des trous prévus sur les lignes A, E et K (**Figure 1**), avec dix-neuf (19) trous forés pour un total de 4 037,75 mètres. La phase 1 du programme de forage de l'hiver 2026 a donné des résultats positifs, démontrant avec succès l'extension de l'empreinte minéralisée de Rose Ouest de 450 m x 370 m à 1 250 m x 800 m, avec des épaisseurs variant généralement de 10 à 40 m et une excellente continuité latérale de la teneur. Faisant maintenant partie intégrante du système de pegmatites subhorizontales empilées, la Pegmatite 5 récemment découverte présente une continuité latérale vers la partie sud de la zone cible principale.

Le programme de forage de l'été 2026 vise à atteindre trois (3) objectifs spécifiques :

1. Étendre latéralement l'empreinte de la zone minéralisée existante;
2. Réaliser des forages le long de la ligne C afin de confirmer la continuité de la teneur et de l'épaisseur des pegmatites recoupées;
3. Assurer le suivi des deux pegmatites minéralisées (6 et 7) récemment découvertes par forage plus profond.

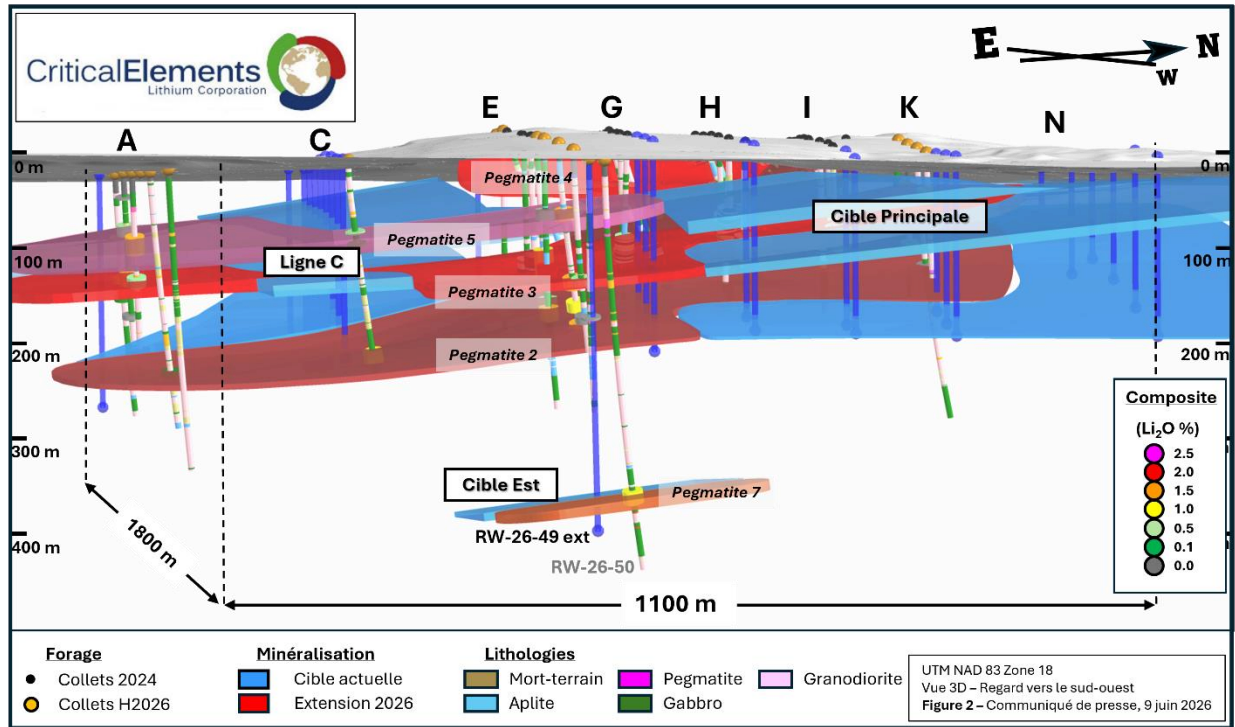
Figure 1 : Carte de localisation des forages réalisés lors des campagnes d'hiver 2024 et d'hiver 2026, ainsi que des forages prévus pour l'été 2026.



Deux (2) foreuses sont actuellement mobilisées afin d'optimiser la durée du programme. La stratégie de forage est simple : sur la base de notre modèle géologique et de notre interprétation actuels, appliquer une grille de 100 m afin d'étendre systématiquement le volume minéralisé connu au-delà de ses limites actuelles. Le programme vise à étendre l'empreinte minéralisée à un potentiel d'environ 1 250 x 2 000 m et pourrait confirmer l'ajout d'au moins deux (2) autres corps de pegmatites minéralisés au sein du système.

La profondeur de forage dépendra de l'emplacement du trou, mais devrait être en moyenne de 150 à 200 m. La **Figure 2** ci-dessous présente une vue isométrique des pegmatites empilées horizontalement, ainsi que leurs extensions cibles respectives.

Figure 2 : Vue isométrique des pegmatites empilées horizontalement – vue vers le sud-ouest.



La structure en couches du système minéralisé permet de recouper plusieurs corps pegmatitiques le long d'un même trou de forage. Tout en conservant la même approche systématique « par quadrillage », il n'est pas prévu que chaque trou de forage recoupe tous les corps pegmatitiques. Les **Figures 3 à 6** présentent des vues en plan des différentes zones de pegmatite, telles que définies par les composites de l'hiver 2026 ainsi que le potentiel d'extension de chaque zone, en supposant que le programme de forage à venir démontre la continuité de la géométrie et de la teneur.

À partir de ces projections détaillées en vue en plan, une simple analyse visuelle révèle que la Pegmatite 5 pourrait voir sa superficie doubler (**Figure 3**). Bien que la zone semble être fermée à l'est par les trous RW-26-43 et -48, il semble exister un potentiel de croissance significatif dans la zone centrale, où un forage de confirmation a été prévu, et vers le nord, jusqu'à l'affleurement prévu de la Pegmatite 5.

Comme l'illustre la **Figure 4**, la Pegmatite principale 3 semble s'étendre dans toutes les directions, sauf vers l'est où elle est délimitée par les trous RW-26-38 et RW-26-49. Des forages de confirmation le long de la ligne C devraient confirmer l'existence de la Pegmatite 3 entre cœur minéralisé central, qui comprend des intersections à haute teneur dans les trous RW-26-45 à -47, et les intersections à haute teneur dans les trous RW-26-39 et RW-26-40, situés à environ 550 m au sud.

Située dans le mur de la Pegmatite 3, la Pegmatite 2 présente une géométrie différente et est interprétée comme fusionnant avec cette dernière. Comme le montre la **Figure 5**, les deux (2) pegmatites se recoupent selon une direction NW-SE, se rejoignant pratiquement à la limite sud actuellement définie. La Pegmatite 2 reste ouverte vers le nord, s'enfonçant progressivement et en divergeant de la Pegmatite 3.

Les Pegmatites 6 et 7 sont définies à partir d'une seule « intersection en profondeur », le long de deux des trous les plus longs qui avaient été prévus pour tester le modèle géologique en profondeur. Situé à la limite ouest de la zone minéralisée, le trou RW-26-29 a recoupé la Pegmatite 4 près de la surface, mais a également recoupé la nouvelle Pegmatite 6 à une profondeur de 177 m. Le trou RW-26-50, situé à la marge Est, n'a recoupé aucune autre pegmatite que la nouvelle Pegmatite 7 à une profondeur de 328 m. La **Figure 6** présente une vue en plan composite des deux zones, projetée en surface. Le suivi de la Pegmatite 6 sera assuré en prolongeant les trous planifiés sur la ligne C jusqu'à la profondeur requise. La Pegmatite

7 se trouve à une profondeur bien plus importante et la stratégie consistera à prolonger le trou RW-26-49 pour atteindre la cible; ces informations sont nécessaires avant de prendre la décision de forer les trous plus profonds prévus dans la Zone Cible Est.

Figure 3 : Projection en plan de la Pegmatite 5 – Contours de la zone et des extensions ciblées.

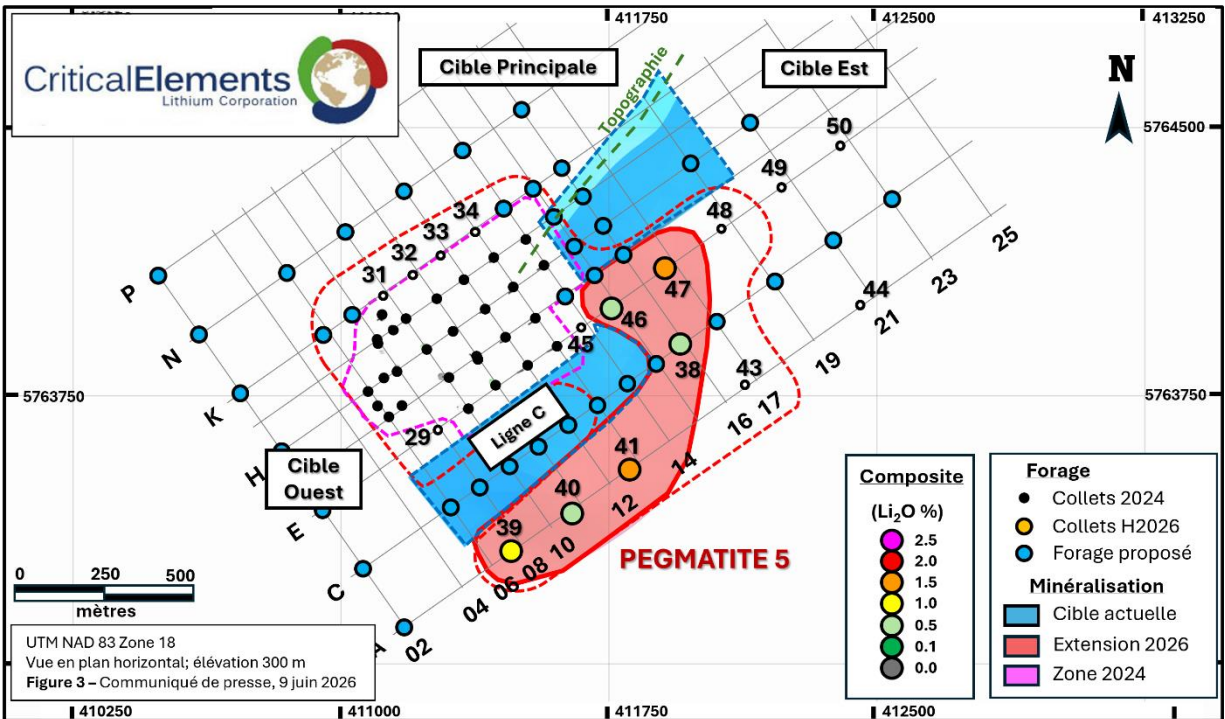


Figure 4 : Projection en plan de la Pegmatite 3 – Contours de la zone et des extensions ciblées.

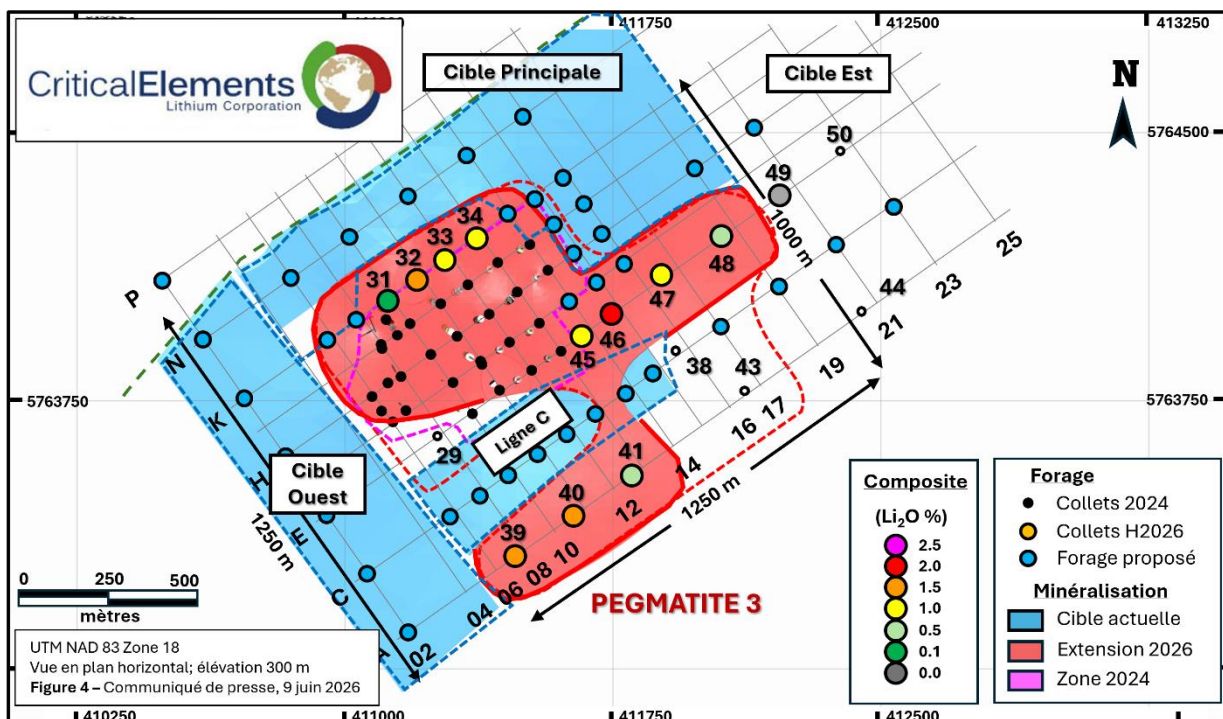


Figure 5 : Projection en plan de la Pegmatite 2 – Contours de la zone et des extensions ciblées.

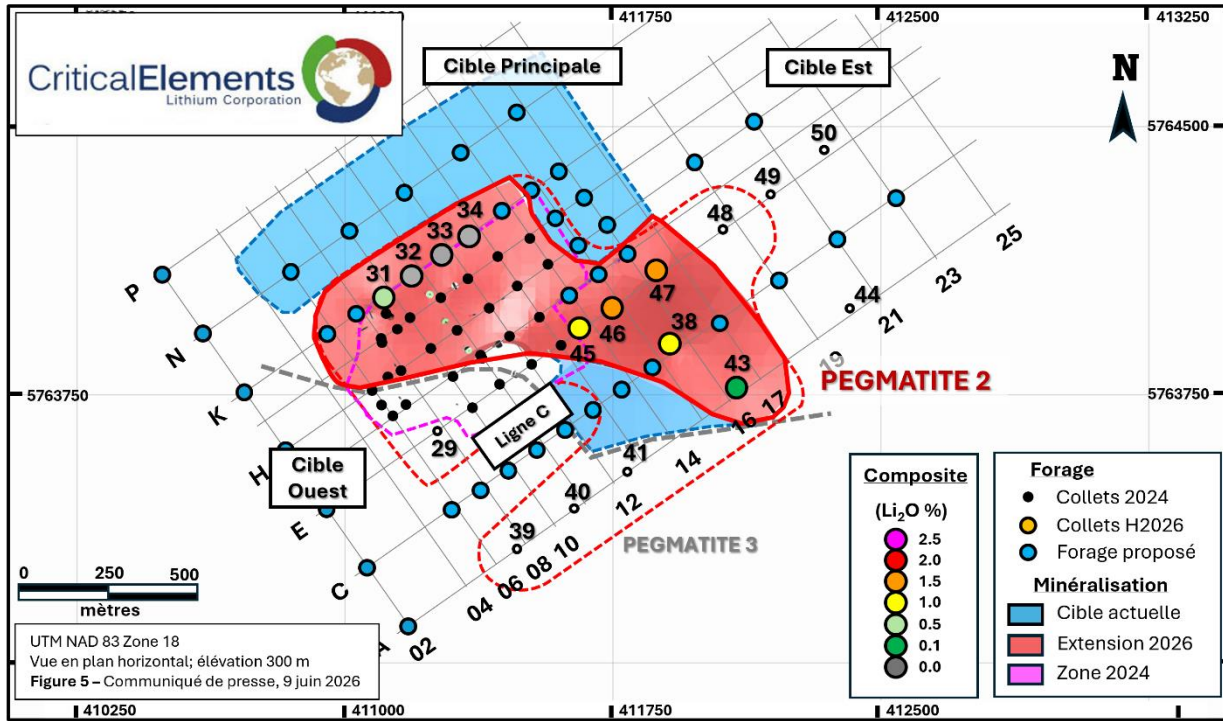
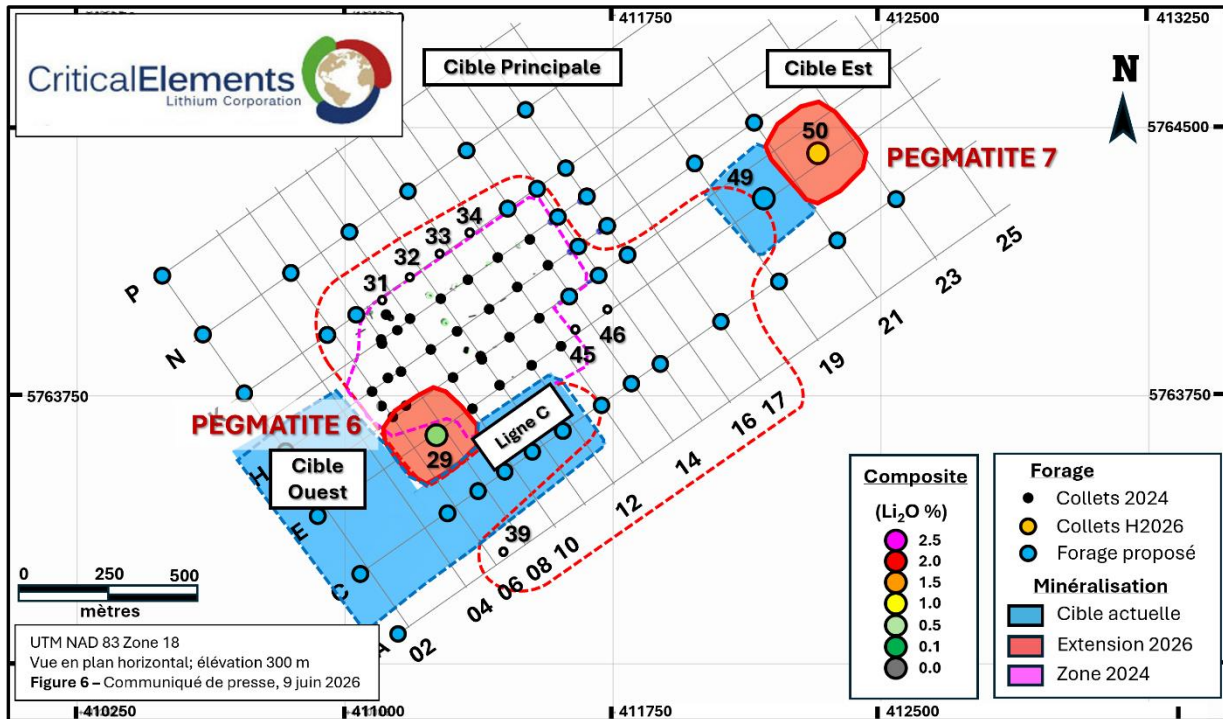


Figure 6 : Projection en plan des Pegmatites 6 et 7 – Contours des zones et des extensions ciblées.



« Le programme de forage de l'été 2026 vise à compléter la couverture de forage existante et permettra de préparer le projet en vue d'une prochaine estimation des ressources minérales (MRE), prévu à l'automne 2026. La présente campagne de forage devrait fournir les données nécessaires pour optimiser le potentiel de croissance des différentes zones minéralisées et augmenter notre niveau de confiance dans notre modèle géologique 3D. L'hiver dernier, nous souhaitons étendre les zones au-delà de la zone centrale de 2024; compte tenu du succès de ce dernier programme, nous testerons donc d'avantage l'étendue des zones dans toutes les directions et le long de la ligne C. Nous sommes confiants que le programme estival contribuera à démontrer la continuité de non pas une, mais bien plusieurs pegmatites riches en lithium et en tantale, et ce, sur une superficie beaucoup plus étendue », a commenté Kenneth Williamson, directeur de l'exploration de la Société.

Attribution de rémunération par actions

La Société annonce également qu'elle procédera, aujourd'hui, à l'octroi d'unités d'actions différées (« UAD ») et d'unités d'actions restreintes (« UAR ») conformément à son régime incitatif général fondé sur des actions (le « Plan Omnibus »).

Ces octrois comprennent des attributions effectuées en vue d'honorer des engagements de rémunération pris à l'égard de certains administrateurs et dirigeants au cours des exercices 2024 et 2025. Le détail de ces engagements sont indiqués dans les états financiers annuels audités de la Société ainsi que dans le rapport de gestion pour l'exercice 2025.

Les UAD et UAR de l'année fiscale 2024 et 2025 ont été octroyées à la juste valeur par unité basée sur le prix de l'action à la date à laquelle le comité de compensation a effectué la recommandation au conseil d'administration.

Voici le détail des UAD et UAR octroyées :

UAD

Année fiscale de l'octroi	Nombre de UAD octroyé	Juste valeur
2024	238 607	1,90 \$
2025	639 662	0,73 \$

UAR

Année fiscale de l'octroi	Nombre de UAR octroyé	Juste valeur
2024	372 632	1,90 \$
2025	1 025 205	0,73 \$

Chaque UAD donne droit à son bénéficiaire à la réception d'une action ordinaire de la Corporation lors du règlement de l'UAD. Les UAD octroyées deviendront entièrement acquises au premier anniversaire de la date d'octroi et seront réglées à la cessation des fonctions.

Chaque UAR donne droit à son bénéficiaire à la réception d'une action ordinaire de la Corporation, ou à un paiement en espèces équivalent à la valeur d'une action ordinaire de la Corporation, à l'issue de la période d'acquisition des UAR. Les UAR octroyées deviendront entièrement acquises au premier anniversaire de la date d'octroi.

Toutes les UAD et UAR susmentionnées sont assujetties aux modalités du Plan Omnibus, aux conventions d'attribution applicables ainsi qu'aux exigences de la Bourse de croissance TSX.

Assurance qualité/contrôle qualité

Des procédures d'assurance qualité et de contrôle qualité ont été mises en place afin de garantir le respect des meilleures pratiques en matière d'échantillonnage et d'analyse des carottes de forage. Des échantillons de référence, des échantillons en double et des échantillons blancs ont été régulièrement intégrés au flux d'échantillonnage. Les carottes de forage ont été acheminées, dans des sacs sécurisés et étiquetés, vers le laboratoire d'ALS Minerals situé à Val-d'Or, au Québec. Les échantillons sont pesés et identifiés avant leur préparation. Ils sont broyés jusqu'à obtenir 70 % de particules inférieures à 2 mm, puis séparés et

pulvérisés jusqu'à ce que 85 % passent au tamis de 75 µm. Tous les échantillons sont analysés par fusion au peroxyde de sodium ME-MS-89L, avec une analyse complète de 52 éléments. Les teneurs supérieures à 25 000 ppm de Li ont fait l'objet d'une nouvelle analyse par Li-ICP-82b et celles supérieures à 2 500 ppm de Ta₂O₅ ont fait l'objet d'une nouvelle analyse par Ta-XRF10.

Personne Qualifiée

Kenneth Williamson, Géo, M. Sc., directeur de l'exploration chez Critical Elements est la personne qualifiée qui a examiné et approuvé le contenu technique du présent communiqué de presse au nom de la Société.

À propos de Critical Elements Lithium Corporation

Critical Elements aspire à devenir un fournisseur responsable de lithium aux industries florissantes des véhicules électriques et des systèmes de stockage d'énergie. À cette fin, Critical Elements fait progresser le projet de lithium de haute pureté Rose lithium-tantale situé au Québec et détenu en propriété exclusive par la Société. Rose est le premier projet de lithium de la Société à être avancé dans un portefeuille de terrains de plus de 1 050 km². Le 29 août 2023, la Société a annoncé les résultats d'une nouvelle étude de faisabilité sur Rose pour la production de concentré de spodumène. Le taux de rendement interne après impôts du Projet est estimé à 65,7 %, avec une valeur actualisée nette après impôts estimée 2,2 milliards \$ US à un taux d'actualisation de 8 %. Du point de vue de la Société, le Québec est stratégiquement bien positionné pour les marchés des États-Unis et de l'UE et dispose d'excellentes infrastructures, notamment un réseau électrique à faible coût et à faible émission de carbone contenant 94 % d'hydroélectricité. Le Projet a reçu l'approbation du ministre fédéral de l'Environnement et du Changement climatique sur la recommandation du Comité d'évaluation conjoint, composé de représentants de l'Agence d'évaluation d'impact du Canada et du gouvernement de la Nation Crie, a reçu le certificat d'autorisation du ministère de l'Environnement, de la Lutte contre les changements climatiques, de la Faune et des Parcs du Québec et le bail minier du projet délivré par le ministre des Ressources naturelles et des Forêts du Québec en vertu de la Loi sur les mines (Québec).

Pour plus d'informations, veuillez contacter :

Jean-Sébastien Lavallée, P. Géo.
Chef de la direction
819-354-5146
jslavallee@cecorp.ca
www.cecorp.ca

Ni la Bourse de croissance TSX ni son fournisseur de services de réglementation (tel que ce terme est décrit dans les politiques de la Bourse de croissance TSX) n'acceptent la responsabilité de la pertinence ou de l'exactitude de ce communiqué.

Mise en garde concernant les déclarations prospectives

Ce communiqué de presse contient des « informations prospectives » au sens de la législation canadienne sur les valeurs mobilières. En règle générale, les informations prospectives peuvent être identifiées par l'utilisation de termes prospectifs tels que « prévu », « anticipe », « s'attend à » ou « ne s'attend pas à », « est prévu », « prévu », « ciblé », ou « croit », ou des variantes de ces mots et phrases ou déclarations que certaines actions, événements ou résultats « pourraient », ou « seraient », « se produisent » ou « seront atteints ». Les informations prospectives contenues dans les présentes comprennent, sans s'y limiter, concernant les déclarations relatives à la réception des résultats d'analyse définitifs du programme de forage 2026 sur la propriété Rose Ouest de la Société, les résultats et l'achèvement du programme de forage 2026 et ses objectifs connexes. Les informations prospectives sont fondées sur des hypothèses que la direction juge raisonnables au moment où ces déclarations sont faites. Rien ne garantit que ces déclarations se révéleront exactes, car les résultats réels et les événements futurs pourraient différer sensiblement de ceux anticipés dans ces déclarations. Par conséquent, les lecteurs ne devraient pas se fier indûment aux informations prospectives.

Bien que Critical Elements ait tenté d'identifier des facteurs importants qui pourraient faire en sorte que les résultats réels diffèrent sensiblement de ceux contenus dans les informations prospectives, d'autres facteurs peuvent faire en sorte que les résultats ne soient pas ceux anticipés, estimés ou prévus. Les facteurs qui peuvent faire en sorte que les résultats réels diffèrent sensiblement des résultats attendus

décrits dans les informations prospectives comprennent, sans s'y limiter : des retards dans l'obtention des résultats d'analyse finaux provenant du laboratoire, le fait que les résultats finaux et complets du programme de forage d'exploration 2026 de la Société sur la propriété Rose Ouest de la Société ne donnent pas les résultats escomptés, et effets sur les objectifs énoncés de la Société, ainsi que les facteurs de risque énoncés dans le plus récent rapport de gestion de la Société pour le trimestre clos 28 février 2026 et d'autres documents d'information disponibles sous le profil SEDAR de la Société. Les informations prospectives contenues dans les présentes sont faites à la date de ce communiqué de presse et Critical Elements décline toute obligation de mettre à jour toute information prospective, que ce soit à la suite de nouvelles informations, d'événements ou de résultats futurs ou autrement, sauf si requis par lois sur les valeurs mobilières.

Les informations prospectives contenues dans le présent document sont données à la date du présent communiqué de presse. Bien que la Société ait tenté d'identifier les facteurs importants susceptibles d'entraîner une différence significative entre les résultats réels et ceux contenus dans les informations prospectives ou sous-entendus par les informations prospectives, il peut y avoir d'autres facteurs qui font que les résultats ne sont pas ceux anticipés, estimés ou prévus. En conséquence, les lecteurs ne doivent pas accorder une confiance excessive aux déclarations ou informations prospectives. La Société n'est pas tenue de mettre à jour ou de publier à nouveau les informations prospectives à la suite de nouvelles informations ou de nouveaux événements, sauf si les lois sur les valeurs mobilières en vigueur l'exigent.