

COMMUNIQUÉ DE PRESSE

CRITICAL ELEMENTS - LE PROGRAMME DE FORAGE DE 10 000 MÈTRES À ROSE OUEST CONTINU DE LIVRER DES RÉSULTATS POSITIFS

4 mai 2026 - MONTRÉAL, QUÉBEC – Critical Elements Lithium Corporation (TSX-V: CRE) (US OTCQX: CRECF) (FSE: F12) (« **Critical Elements** » ou la « **Corporation** ») a le plaisir de communiquer les résultats d'analyse obtenus à ce jour et de faire le point sur la phase 1 de son programme de forage de l'hiver 2026, de la découverte Rose Ouest (« **Rose Ouest** »), détenue à 100 % par la Société, situé à Eeyou Istchee, au Québec.

Faits saillants

- Le programme de forage de la phase 1 de l'hiver 2026 continue de livrer des résultats positifs, démontrant l'extension réussie de la zone minéralisée de Rose Ouest, qui passe de 450 m x 370 m à 1 250 m x 800 m, avec des épaisseurs généralement entre 10 et 40 m, et une excellente continuité latérale.
- La pegmatite 5, récemment découverte, présente des intersections importantes et latéralement continues dans la partie sud de la zone cible principale, qui fait partie d'un système empilé et généralement à faible inclinaison.
- Le modèle géologique continue de s'avérer très efficace et productif.
- Dix-neuf trous supplémentaires ont été forés, les résultats d'analyse de quatre d'entre eux étant en attente.
- Un webinaire technique est prévu le mercredi 6 mai 2026 à 11 h 00 EST (lien ci-dessous).

Les résultats d'analyse ont été reçus pour les trous **RW-26-34** et **RW-26-41**, et ont donné des teneurs en lithium et en tantale, comme indiqué ci-dessous :

- **1,19 % Li₂O** et **167 ppm Ta₂O₅** sur **14,50 m** (incluant **1,41 % Li₂O** et **170 ppm Ta₂O₅** sur **12,20 m**), **Pegmatite 3** dans le forage RW-26-34
- **1,51 % Li₂O** et **93 ppm Ta₂O₅** sur **18,50 m** (incluant **2,49 % Li₂O** et **50 ppm Ta₂O₅** sur **9,60 m**), **Pegmatite 5 (nouveau)**, et
- **0,89 % Li₂O** et **175 ppm Ta₂O₅** sur **10,00 m**, **Pegmatite 3**, dans le forage RW-26-41

* *Longueur mesurée ; l'épaisseur vraie correspond à 80-95 % de la longueur mesurée.*

Rose Ouest se trouve à moins de 10 km du projet Rose lithium-tantale (« **Rose** »), qui en est à un stade très avancé. Rose Ouest est une zone pegmatitique riche en lithium située près de la surface, initialement mise en évidence par des forages sur une superficie de 450 m x 370 m au cours de l'hiver 2024 ([voir le communiqué de presse daté du 29 avril 2026](#)), couvrant désormais une superficie totale de 1 250 m x 800 m. Les pegmatites riches en lithium présentent généralement une épaisseur comprise entre 10 et 40 m et une géométrie subhorizontale. Des récents forages ont permis d'identifier trois (3) nouveaux corps pegmatitiques contenant du spodumène au sein de la zone cible ; il s'agit d'un ajout significatif au modèle de travail, car cela pourrait potentiellement entraîner une augmentation rapide des ressources.

Jean-Sébastien Lavallée, chef de la direction de la Société, a déclaré : « Nous sommes très satisfaits de notre programme de forage 2026 à ce jour. Ce programme démontre l'efficacité de notre modèle

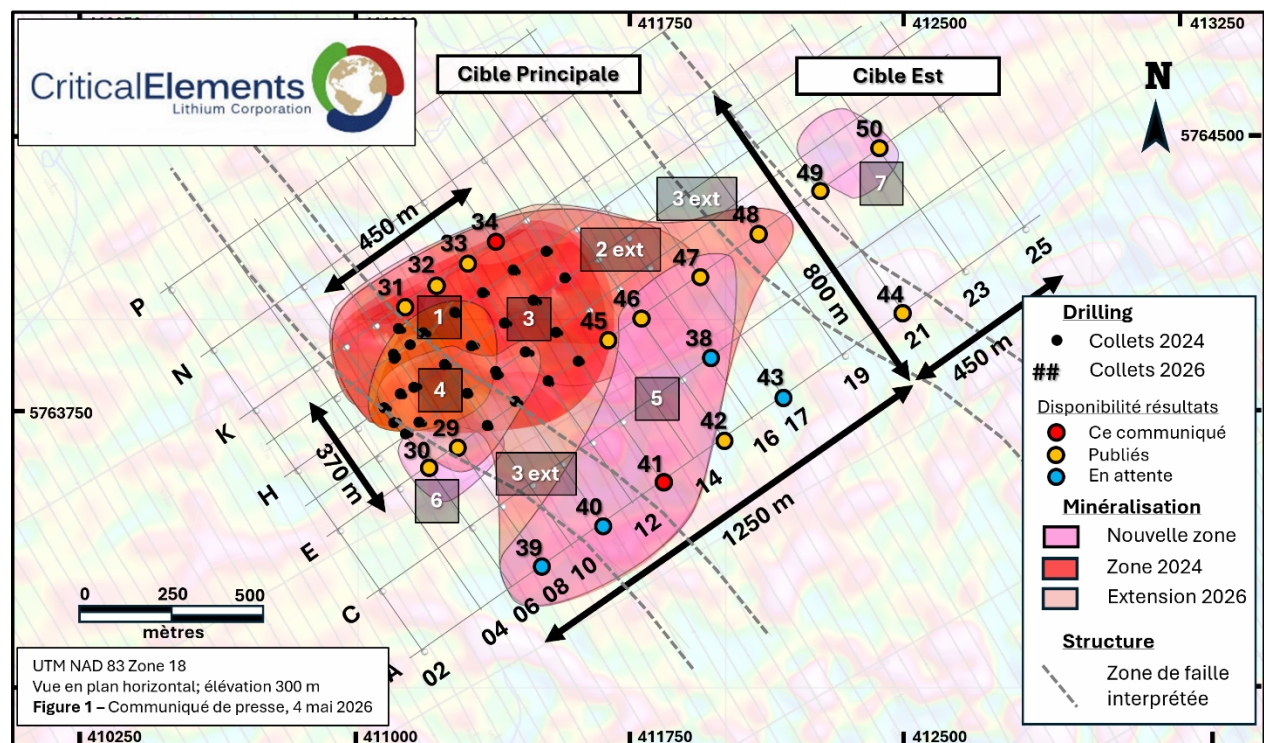
géologique et une expansion significative de la zone minéralisée de Rose Ouest, ce qui pourrait avoir un impact considérable sur la valeur économique de notre projet phare Rose. Notre objectif principal reste de mettre en place le financement du projet en vue d'une décision finale d'investissement pour Rose, l'un des projets de lithium en roche dure les plus avancés en Amérique du Nord. Démontrer l'ampleur potentielle de Rose et de son satellite Rose Ouest constitue toutefois un facteur de valeur rentable pour Critical Elements, ses actionnaires et les citoyens d'Eeyou Istchee, de la province de Québec et du Canada. »

À ce jour, le programme de forage de l'hiver 2026 a couvert la plupart des trous prévus sur les lignes A, E et K (**Figure 1**). Comme indiqué précédemment, ces trous avaient pour objectif d'atteindre trois objectifs spécifiques :

1. Étendre latéralement la zone minéralisée existante (RW-26-29 à 34, RW-26-45 et 46);
2. Tester la continuité vers le nord-est (RW-26-47 à 50) et vers le sud-est (RW-26-40 à 44);
3. Vérifier le potentiel de découverte de pegmatites lithinifères supplémentaires sous la zone actuellement définie.

La **Figure 1** ci-dessous présente l'emplacement des collets de forage de 2026, ainsi que l'empreinte en surface des dykes pegmatitiques riches en spodumène tels qu'ils sont interprétés dans le modèle géologique. Dix-neuf (19) trous ont été forés à ce jour, pour un total de 4 037,75 mètres. Le **Tableau 1** présente les emplacements des collets de forage ainsi que la longueur finale et l'azimut/plongée des trous forés durant ce programme.

Figure 1 : Carte de localisation des forages de 2026 par rapport à ceux de la campagne de l'hiver 2024



Forage	Position Grille	UTM NAD 83 ZN18		Longueur (m)	Azimut ()	Plongée ()
		Est	Nord			
RW-26-29	E-08	411277	5763656	207	245	-80
RW-26-30	E-06	411195	5763599	72	245	-70
RW-26-31	K-10	411129	5764041	126	245	-70
RW-26-32	K-11	411211	5764098	165	245	-70
RW-26-33	K-12	411293	5764156	287,7	245	-70
RW-26-34	K-13	411375	5764213	147	245	-70
RW-26-38	C-16	411965	5763893	218,9	245	-70
RW-26-39	A-08	411506	5763328	262,35	245	-70
RW-26-40	A-11	411670	5763443	195	245	-70
RW-26-41	A-13	411834	5763558	218,5	245	-70
RW-26-42	A-15	411998	5763673	9	245	-70
RW-26-43	A-17	412162	5763788	264	245	-70
RW-26-44	A-21	412489	5764017	301,9	245	-70
RW-26-45	E-14	411686	5763943	277,3	245	-80
RW-26-46	E-15	411768	5764000	222	245	-80
RW-26-47	E-17	411932	5764115	194,3	245	-70
RW-26-48	E-19	412096	5764230	207	245	-70
RW-26-49	E-21	412260	5764345	255	245	-70
RW-26-50	E-23	412423	5764459	407,8	245	-70

Tableau 1 – Emplacement et description sommaire des forages d'hiver 2026

Le **Tableau 2** ci-dessous présente les composites des résultats d'analyse reçus à ce jour, ainsi que les intervalles de minéralisation attendus le long des autres forages réalisés. Les nouveaux résultats sont présentés en gris dans le tableau.

Les trous RW-26-31 à RW-26-34 ont été forés le long de la ligne K, à la limite nord de la zone cible ; les résultats d'analyse du trou RW-26-34 sont maintenant disponibles. À lui seul, ce groupe de trous étend la limite nord de la zone principale de la pegmatite 3 d'environ 500 x 100 mètres, tout en présentant une épaisseur moyenne de 15 mètres.

Couvrant une superficie de 500 m x 600 m, les forages au sud (RW-26-38 à RW-26-44) ont également recoupé deux pegmatites importantes, interprétées comme étant la pegmatite 5 (nouvelle) et la pegmatite 3 ; elles présentent une épaisseur toujours comprise entre 10 et 15 mètres. Les résultats d'analyse du trou RW-26-41 confirment la haute teneur de la zone pegmatite 5, récemment réinterprétée, sur un intervalle plus long que celui observé le long de la ligne K (18,50 m contre 10,50 m), ce qui confirme la continuité de la teneur et suggère que l'épaisseur de la zone a considérablement augmenté vers le sud. La pegmatite 3 présente également une continuité de teneur vers le sud, avec une teneur de 0,89 % de Li₂O sur un intervalle de 10,00 m.

Les résultats d'analyse pour les 4 derniers forages ne sont pas encore disponibles, mais devraient refléter la concentration de spodumène observée dans la carotte.

Forage	De (m)	À (m)	Longueur (m)	Li ₂ O (%)	Ta ₂ O ₅ (ppm)	Zone
RW-26-29	12,60	16,20	3,60	1,51	242	4
	176,95	192,00	15,05	0,77	170	6 (nouveau)
	<i>incluant</i> 180,00	188,00	8,00	1,39	111	6 (nouveau)
RW-26-30	3,45	6,40	2,95	0,40	239	4
RW-26-31	54,00	60,50	6,50	0,15	191	3
	96,00	101,85	5,85	0,58	170	2
RW-26-32	39,00	52,50	13,50	1,89	207	3
	105,10	110,85	5,75	0,79	208	n.a
	116,90	118,25	1,35	0,18	23	n.a
RW-26-33	60,35	78,10	17,75	1,29	169	3
	<i>incluant</i> 63,00	72,00	9,00	2,13	105	3
	122,05	123,60	1,55	0,01	432	2
RW-26-34	37,00	51,50	14,50	1,19	167	3
<i>incluant</i>	37,00	49,20	12,20	1,41	170	3
RW-26-38	71,65	85,60	13,95	Résultats en attente		5 (nouveau)
	194,25	208,90	14,65	Résultats en attente		2
RW-26-39	68,65	71,35	2,70	Résultats en attente		5 (nouveau)
	112,00	126,50	14,50	Résultats en attente		3
	132,15	137,50	5,35	Résultats en attente		n.a.
RW-26-40	26,20	27,90	1,70	Résultats en attente		n.a
	55,90	67,10	11,20	Résultats en attente		5 (nouveau)
	104,40	120,00	15,60	Résultats en attente		3
	150,40	155,30	4,90	Résultats en attente		n.a
RW-26-41	68,55	87,05	18,50	1,51	93	5 (nouveau)
	<i>incluant</i> 68,55	78,15	9,60	2,49	50	5 (nouveau)
	112,00	122,00	10,00	0,89	175	3
	189,70	192,80	3,10	0,02	258	n.a
RW-26-42	-	9,00	Abandonné			
RW-26-43	204,95	211,20	6,25	Résultats en attente		2
RW-26-44	-	301,90	Sans intersection significative			
RW-26-45	113,20	141,00	27,80	1,27	111	3
	<i>incluant</i> 119,00	141,00	22,00	1,43	122	3
	163,25	175,90	12,65	1,00	192	2
RW-26-46	70,60	81,05	10,45	0,93	291	5 (nouveau)
	<i>incluant</i> 72,00	75,00	3,00	2,75	553	5 (nouveau)
	125,60	138,20	12,60	2,18	68	3
	<i>incluant</i> 126,60	134,00	7,40	3,11	48	3
	168,20	182,80	14,60	1,82	176	2
<i>Incluant</i>	168,20	178,70	10,50	2,42	146	2
RW-26-47	69,30	79,60	10,30	1,72	117	5 (nouveau)
	<i>Incluant</i> 70,25	76,60	6,35	2,61	117	5 (nouveau)
	140,15	151,90	11,75	1,91	74	3
	165,25	175,60	10,35	1,44	266	n.a
	188,05	193,25	5,20	1,68	101	2
RW-26-48	130,50	138,60	8,10	0,59	200	3
	168,65	175,90	7,25	0,03	156	2
RW-26-49	158,55	160,65	2,10	0,01	110	3
RW-26-50	328,20	341,10	12,90	1,13	109	7 (nouveau)
<i>Incluant</i>	328,20	335,45	7,25	1,67	108	7 (nouveau)

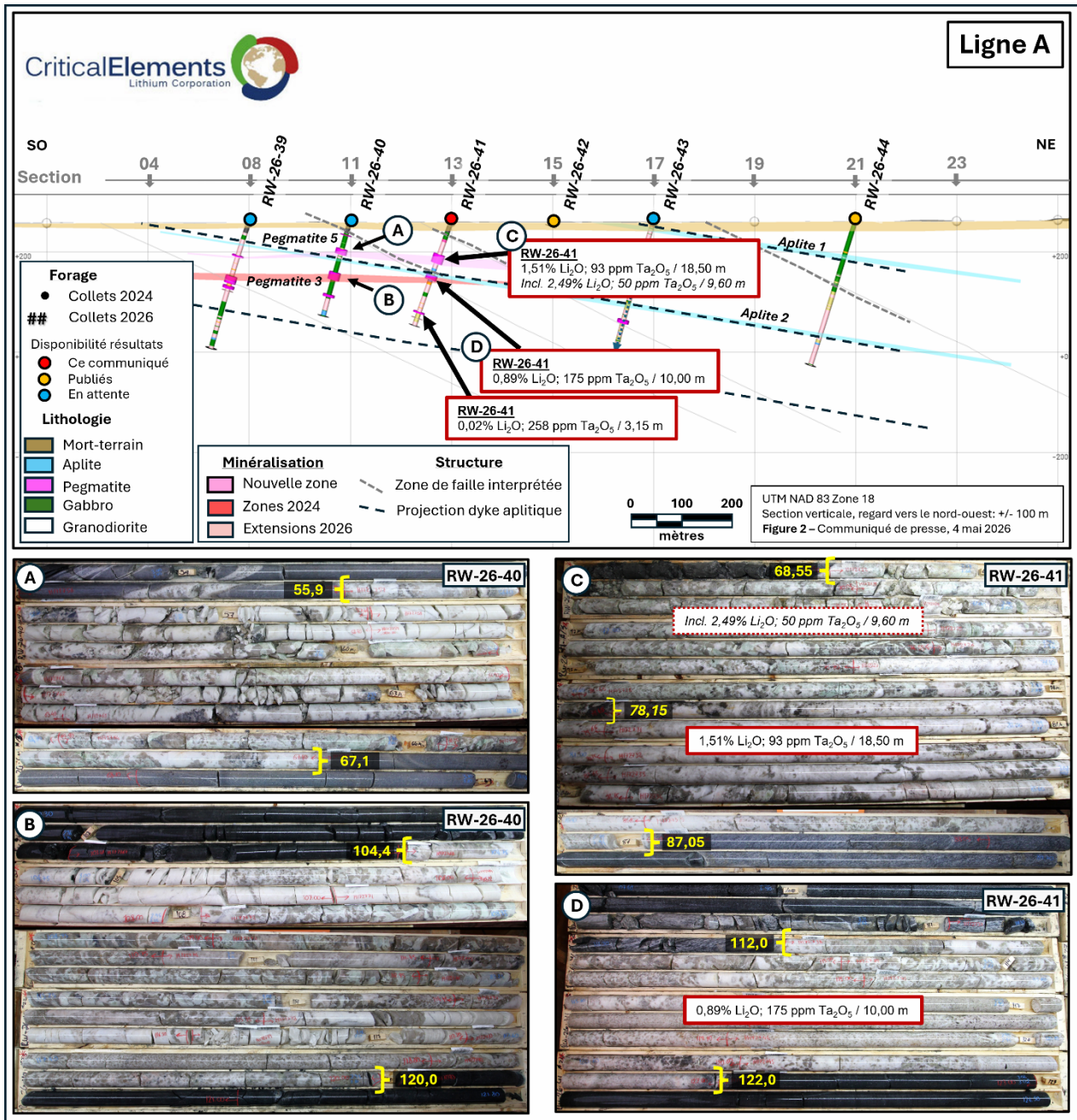
* Longueur mesurée ; l'épaisseur vraie correspond à 80-95 % de la longueur mesurée.

** Zone; n.a. représente un intervalle « non assigné » à une zone prédéfinie.

*** Les résultats nouveaux et mis à jour sont surlignés en gris.

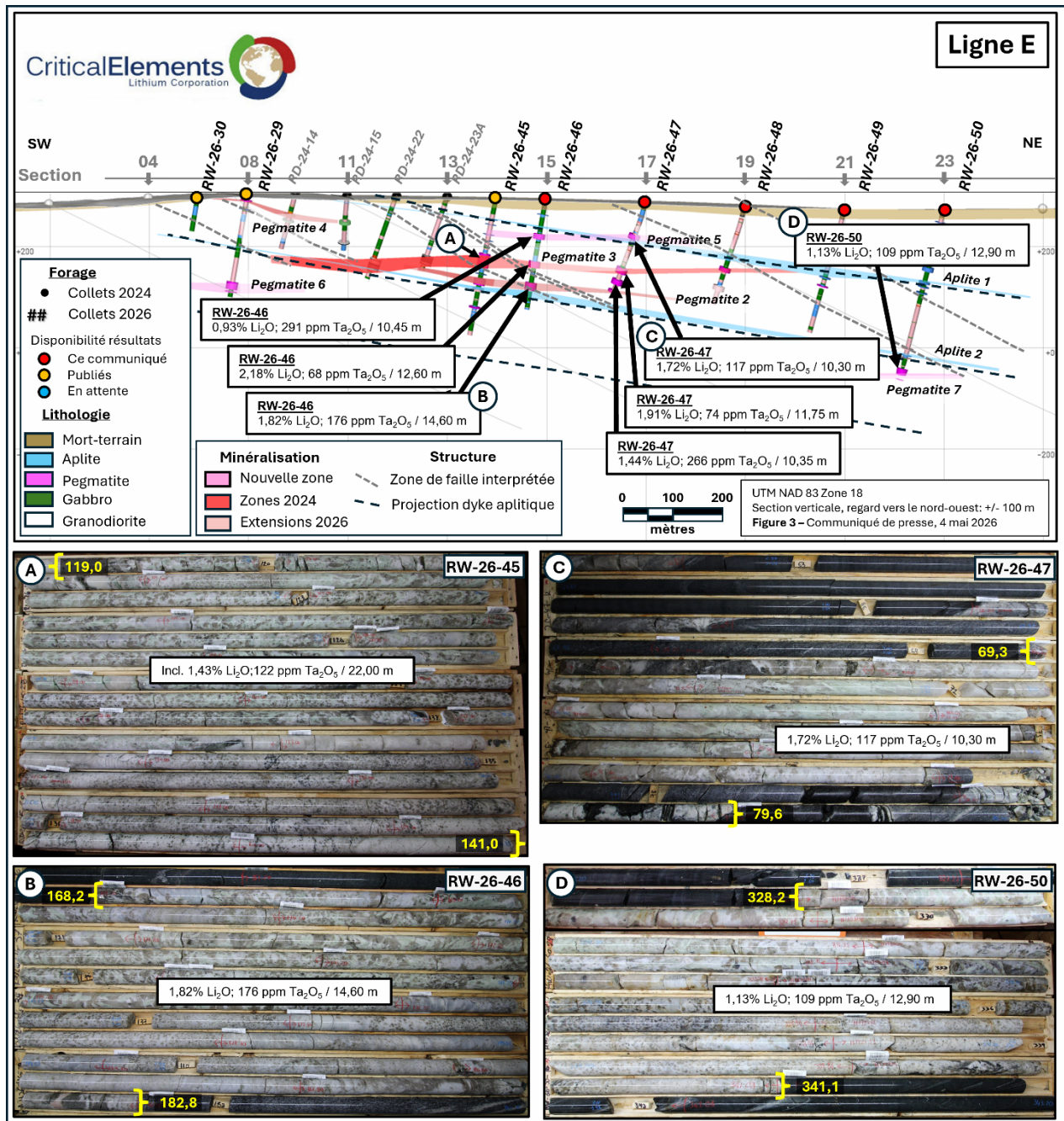
Tableau 2 – Intervalles de pegmatites à spodumène et résultats d'analyse - hiver 2026

Figure 2 : Section Verticale – Ligne A ; regard vers le nord-ouest



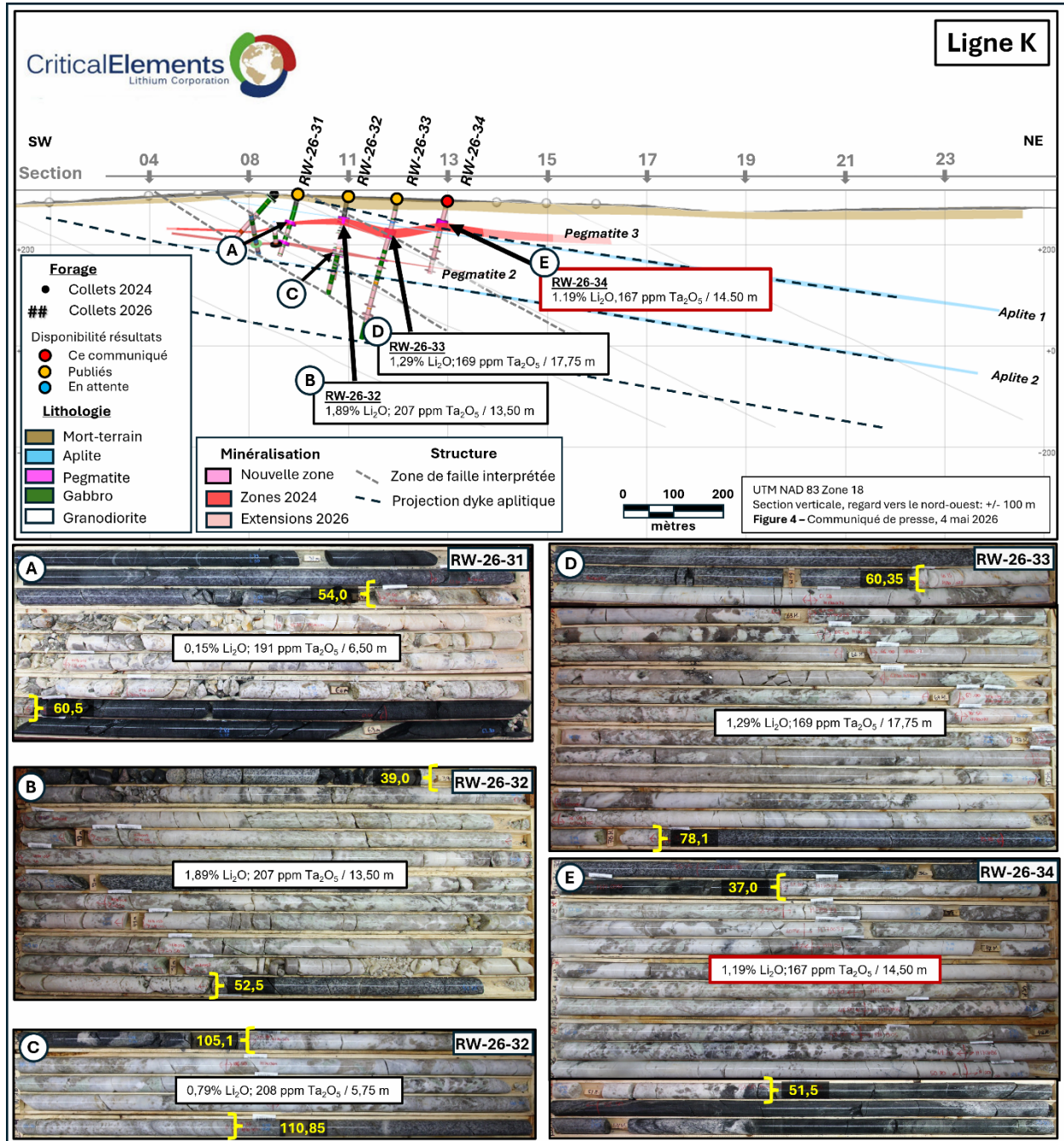
Les photos 2A et 2C montrent une nouvelle zone pegmatitique (Zone 5), tandis que les photos 2B et 2D illustrent l'aspect de la pegmatite principale (Zone 3) dans la carotte de forage.

Figure 3 : Section Verticale – Ligne E ; regard vers le nord-ouest



La photo 3A, prise dans le trou RW-26-45, montre en partie l'intersection la plus large de la campagne. La photo 3B illustre la zone 2. Les photos 3C et 3D montrent respectivement les nouvelles zones 5 et 7.

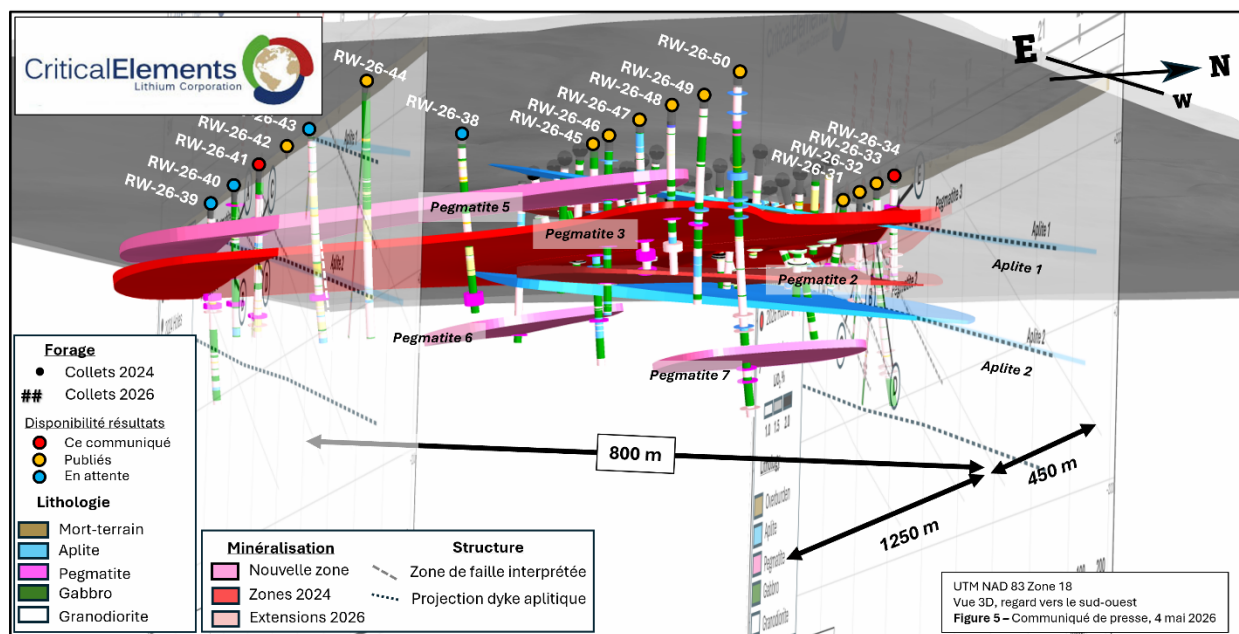
Figure 4 : Section Verticale – Ligne K ; regard vers le nord-ouest



Les photos 4A, 4B, 4D et 4E montrent toutes des exemples de la pegmatite principale de la zone 3. La photo 4C présente la zone 2, qui dans ce forage est un peu plus mince.

La campagne de forage de l'hiver 2026 s'est achevée le 3 avril, et les résultats d'analyse d'environ deux tiers des échantillons envoyés au laboratoire sont désormais disponibles et présentés dans le présent communiqué de presse. La campagne s'est déjà révélée fructueuse en démontrant la continuité latérale de la minéralisation et l'interprétation du modèle minéralisé a été réalisée dans la mesure des données disponibles. La figure 5 ci-dessous montre une vue en 3D orientée vers le haut de la pente le long du couloir structural peu profond défini par des dykes aplitiques. On estime que les dykes pegmatitiques subhorizontaux se trouvent dans une position d'extension et sont répartis selon un schéma « en échelon » au sein d'un cadre structural régional beaucoup plus large.

Figure 5 : Vue tridimensionnelle – Regard vers le sud-ouest



Podcast

Rejoignez Jean-Sébastien Lavallée, chef de la direction de Critical Elements, et Ken Williamson, directeur de l'exploration, le mercredi 6 mai 2026 à 11 h 00 (heure de l'Est) pour une discussion sur les derniers résultats d'analyse et le programme d'exploration en cours.

Inscrivez-vous ici : <https://6ix.com/event/rose-west-assay-results-and-discussion>

Assurance qualité/contrôle qualité

Des procédures d'assurance qualité et de contrôle qualité ont été mises en place afin de garantir le respect des meilleures pratiques en matière d'échantillonnage et d'analyse des carottes de forage. Des échantillons de référence, des échantillons en double et des échantillons blancs ont été régulièrement intégrés au flux d'échantillonnage. Les carottes de forage ont été acheminées, dans des sacs sécurisés et étiquetés, vers le laboratoire d'ALS Minerals situé à Val-d'Or, au Québec. Les échantillons sont pesés et identifiés avant leur préparation. Ils sont broyés jusqu'à obtenir 70 % de particules inférieures à 2 mm, puis séparés et pulvérisés jusqu'à ce que 85 % passent au tamis de 75 µm. Tous les échantillons sont analysés par fusion au peroxyde de sodium ME-MS-89L, avec une analyse complète de 52 éléments. Les teneurs supérieures à 25 000 ppm de Li ont fait l'objet d'une nouvelle analyse par Li-ICP-82b et celles supérieures à 2 500 ppm de Ta₂O₅ ont fait l'objet d'une nouvelle analyse par Ta-XRF10.

Personne Qualifiée

Kenneth Williamson, Géo, M. Sc., directeur de l'exploration chez Critical Elements est la personne qualifiée qui a examiné et approuvé le contenu technique du présent communiqué de presse au nom de la Société.

À propos de Critical Elements Lithium Corporation

Critical Elements aspire à devenir un fournisseur responsable de lithium aux industries florissantes des véhicules électriques et des systèmes de stockage d'énergie. À cette fin, Critical Elements fait progresser le projet de lithium de haute pureté Rose lithium-tantale situé au Québec et détenu en propriété exclusive par la Société. Rose est le premier projet de lithium de la Société à être avancé dans un portefeuille de terrains de plus de 1 050 km². Le 29 août 2023, la Société a annoncé les résultats d'une nouvelle étude de faisabilité sur Rose pour la production de concentré de spodumène. Le taux de rendement interne après impôts du Projet est estimé à 65,7 %, avec une valeur actualisée nette après impôts estimée 2,2 milliards \$ US à un taux d'actualisation de 8 %. Du point de vue de la Société, le Québec est stratégiquement bien positionné pour les marchés des États-Unis et de l'UE et dispose d'excellentes infrastructures, notamment un réseau électrique à faible coût et à faible émission de carbone contenant 94 % d'hydroélectricité. Le Projet a reçu l'approbation du ministre fédéral de l'Environnement et du Changement climatique sur la recommandation du Comité d'évaluation conjoint, composé de représentants de l'Agence d'évaluation d'impact du Canada et du gouvernement de la Nation Crie, a reçu le certificat d'autorisation du ministère de l'Environnement, de la Lutte contre les changements climatiques, de la Faune et des Parcs du Québec et le bail minier du projet délivré par le ministre des Ressources naturelles et des Forêts du Québec en vertu de la Loi sur les mines (Québec).

Pour plus d'informations, veuillez contacter :

Jean-Sébastien Lavallée, P. Géo.
Chef de la direction
819-354-5146
jslavallee@cecorp.ca
www.cecorp.ca

Ni la Bourse de croissance TSX ni son fournisseur de services de réglementation (tel que ce terme est décrit dans les politiques de la Bourse de croissance TSX) n'acceptent la responsabilité de la pertinence ou de l'exactitude de ce communiqué.

Mise en garde concernant les déclarations prospectives

Ce communiqué de presse contient des « informations prospectives » au sens de la législation canadienne sur les valeurs mobilières. En règle générale, les informations prospectives peuvent être identifiées par l'utilisation de termes prospectifs tels que « prévu », « anticipe », « s'attend à » ou « ne s'attend pas à », « est prévu », « prévu », « ciblé », ou « croit », ou des variantes de ces mots et phrases ou déclarations que certaines actions, événements ou résultats « pourraient », ou « seraient », « se produisent » ou « seront atteints ». Les informations prospectives contenues dans les présentes comprennent, sans s'y limiter, concernant les déclarations relatives à la réception des résultats d'analyse définitifs du programme de forage 2026 sur la propriété Rose Ouest de la Société, les résultats et l'achèvement du programme de forage 2026 et ses objectifs connexes. Les informations prospectives sont fondées sur des hypothèses que la direction juge raisonnables au moment où ces déclarations sont faites. Rien ne garantit que ces déclarations se révéleront exactes, car les résultats réels et les événements futurs pourraient différer sensiblement de ceux anticipés dans ces déclarations. Par conséquent, les lecteurs ne devraient pas se fier indûment aux informations prospectives.

Bien que Critical Elements ait tenté d'identifier des facteurs importants qui pourraient faire en sorte que les résultats réels diffèrent sensiblement de ceux contenus dans les informations prospectives, d'autres facteurs peuvent faire en sorte que les résultats ne soient pas ceux anticipés, estimés ou prévus. Les facteurs qui peuvent faire en sorte que les résultats réels diffèrent sensiblement des résultats attendus décrits dans les informations prospectives comprennent, sans s'y limiter : des retards dans l'obtention des résultats d'analyse finaux provenant du laboratoire, le fait que les résultats finaux et complets du programme de forage d'exploration 2026 de la Société sur la propriété Rose Ouest de la Société ne

donnent pas les résultats escomptés, et effets sur les objectifs énoncés de la Société, ainsi que les facteurs de risque énoncés dans le plus récent rapport de gestion de la Société pour le trimestre clos 28 février 2026 et d'autres documents d'information disponibles sous le profil SEDAR de la Société. Les informations prospectives contenues dans les présentes sont faites à la date de ce communiqué de presse et Critical Elements décline toute obligation de mettre à jour toute information prospective, que ce soit à la suite de nouvelles informations, d'événements ou de résultats futurs ou autrement, sauf si requis par lois sur les valeurs mobilières.

Les informations prospectives contenues dans le présent document sont données à la date du présent communiqué de presse. Bien que la Société ait tenté d'identifier les facteurs importants susceptibles d'entraîner une différence significative entre les résultats réels et ceux contenus dans les informations prospectives ou sous-entendus par les informations prospectives, il peut y avoir d'autres facteurs qui font que les résultats ne sont pas ceux anticipés, estimés ou prévus. En conséquence, les lecteurs ne doivent pas accorder une confiance excessive aux déclarations ou informations prospectives. La Société n'est pas tenue de mettre à jour ou de publier à nouveau les informations prospectives à la suite de nouvelles informations ou de nouveaux événements, sauf si les lois sur les valeurs mobilières en vigueur l'exigent.