

COMMUNIQUÉ DE PRESSE

CRITICAL ELEMENTS ANNONCE LE LANCEMENT D'UN PROGRAMME DE FORAGE DE 10 000 MÈTRES À ROSE OUEST

3 février 2026 - MONTRÉAL, QUÉBEC – Critical Elements Lithium Corporation (TSX-V: CRE) (US OTCQX: CRECF) (FSE: F12) (« **Critical Elements** » ou la « **Corporation** ») est heureuse d'annoncer les détails de son programme de forage de phase 1 pour l'hiver 2026, qui comprend 10 000 mètres de forage systématique autour de la découverte Rose Ouest (« Rose Ouest »), détenue à 100 % par la Société, située à Eeyou Istchee, au Québec. Rose Ouest est une zone à pegmatite riche en lithium, proche de la surface et subhorizontale. D'une épaisseur variant de 10 à 40 mètres, la zone Rose Ouest fut interceptée par des forages sur une superficie de 450 mètres sur 370 mètres au cours de l'hiver 2024 (voir le [communiqué de presse daté du 15 avril 2024](#) et [du 22 avril 2024](#)). Ce programme de forage est conçu avec pour objectif d'éventuellement produire un calcul de ressources sur Rose Ouest, advenant la continuité de la zone Rose Ouest. Le projet Rose Ouest est situé à moins de 10 km du projet Rose lithium-tantale (« Rose » ou le « Projet »).

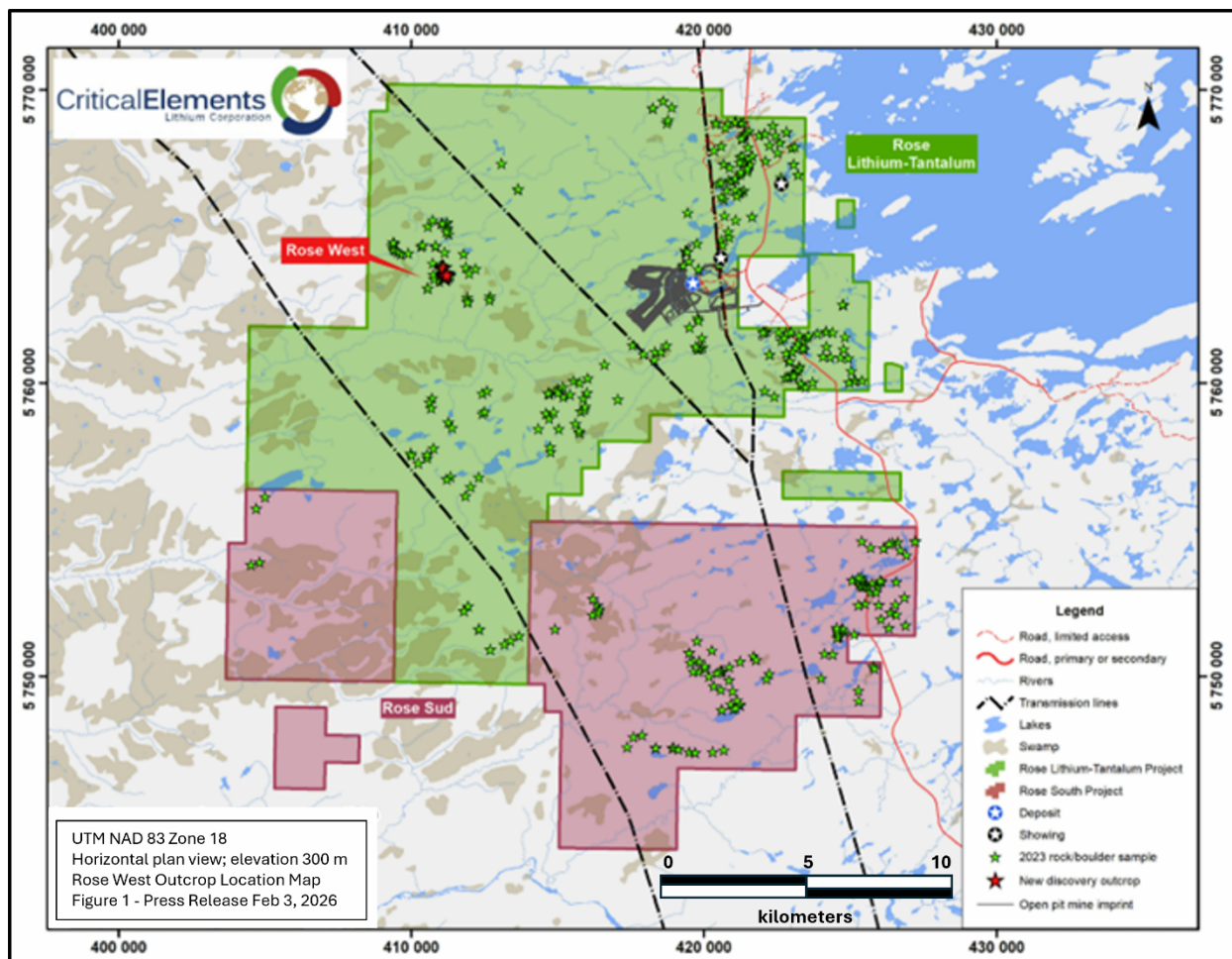
Plusieurs résultats d'analyse provenant des forages réalisés en 2024 ont révélé des teneurs élevées en lithium sur de larges intervalles, comme le montrent les exemples suivants :

- **1,39 % Li₂O et 157 ppm Ta₂O₅ sur 35,30 m**, incluant **2,33 % Li₂O et 152 ppm Ta₂O₅ sur 9,00 m** dans le forage RD-24-25A*
- **1,29 % Li₂O et 121 ppm Ta₂O₅ sur 31,50 m**, incluant **1,69 % Li₂O et 127 ppm Ta₂O₅ sur 13,50 m** dans le forage RD-24-24*
- **1,22 % Li₂O et 250 ppm Ta₂O₅ sur 20,50 m**, incluant **1,60 % Li₂O et 181 ppm Ta₂O₅ sur 15,00 m** dans le forage RD-24-17*
- **1,31 % Li₂O et 235 ppm Ta₂O₅ sur 40,40 m**, incluant **1,64 % Li₂O et 219 ppm Ta₂O₅ sur 22,50 m** dans le sondage RD-24-20*
- **2,22 % Li₂O et 95 ppm Ta₂O₅ sur 20,30 m**, incluant **2,78 % Li₂O et 92 ppm Ta₂O₅ sur 10,50 m** dans le sondage RD-24-23A*
- **1,30 % Li₂O et 142 ppm Ta₂O₅ sur 31,60 m**, incluant **1,59 % Li₂O et 130 ppm Ta₂O₅ sur 25,50 m** dans le sondage RD-24-22*
- **1,43 % Li₂O et 178 ppm Ta₂O₅ sur 24,95 m**, incluant **1,91 % Li₂O et 145 ppm Ta₂O₅ sur 13,50 m** dans le sondage RD-24-16A*

** Longueur de la carotte; l'épaisseur réelle se situe entre 80 et 95 % de la longueur de la carotte mesurée*

Rose Ouest est située dans les blocs fonciers Rose et Rose Sud (**Figure 1**). La campagne de forage hivernale de 2024 a permis de réaliser avec succès 3 670 mètres de forage dans 31 trous sur la pegmatite contenant du spodumène. Les résultats de forage obtenus à ce jour ont démontré la continuité d'un corps pegmatitique minéralisé, qui s'étend jusqu'à présent sur 450 m dans le sens de la direction, 370 m dans le sens du pendage et jusqu'à une profondeur verticale de 140 m (**Figure 2**). À l'ouest, le corps est composé de multiples pegmatites minéralisées proche de la surface, dont l'épaisseur apparente individuelle peut atteindre **12,40 m**. Ces corps semblent se fondre en une pegmatite spoduménifère plus importante à l'est, d'une largeur apparente pouvant atteindre **40,40 m**. Le corps principal de la pegmatite semble se trouver entre deux dykes aplitiques à faible inclinaison. Ce volume est la cible principale du programme de forage actuel.

Figure 1: Carte de localisation de la découverte Rose Ouest. Notez la proximité de la route Eastmain-1, bien entretenue, qui relie la communauté de Nemaska, et des multiples lignes de transport d'Hydro-Québec qui traversent le Projet

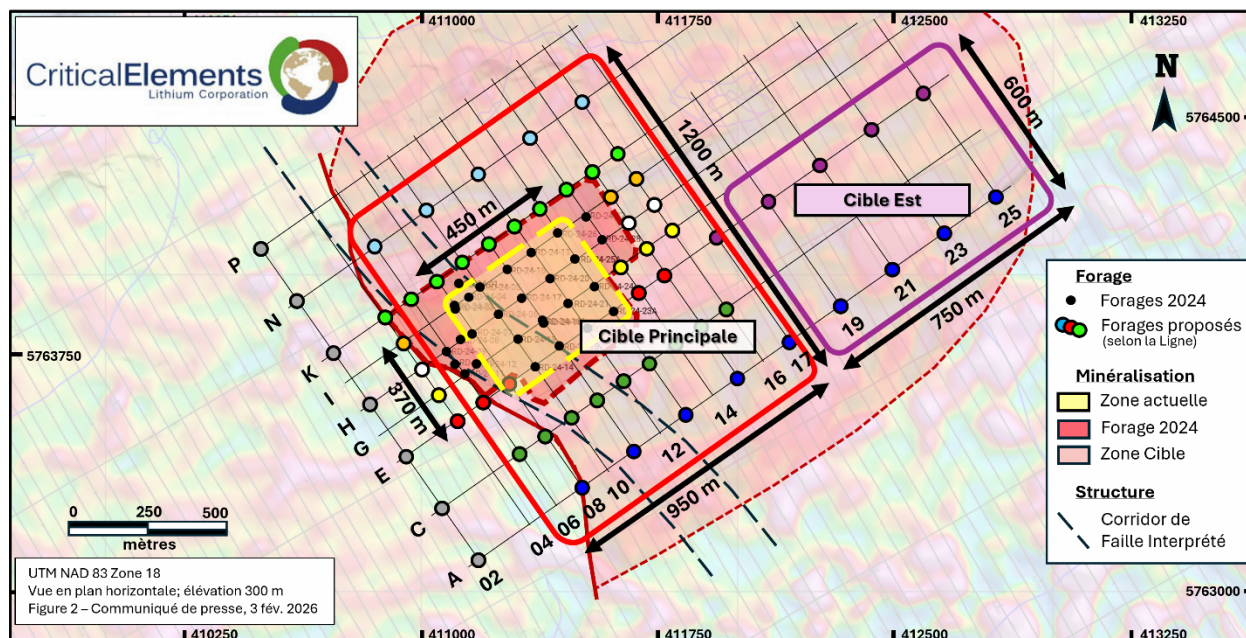


Le programme de forage de l'hiver 2026 vise trois objectifs spécifiques :

1. Étendre latéralement tout autour de l'empreinte minéralisée existante;
2. Tester la continuité de la zone minéralisée dans le secteur nord-est; et
3. Vérifier le potentiel de découverte de pegmatites supplémentaires sous la zone actuellement définie (**Figure 2**).

Deux foreuses sont déployées afin d'optimiser la durée du programme. La stratégie de forage est simple : appliquer une approche basée sur une grille de forage de 100 m afin d'étendre le volume minéralisé connu, à partir de sa limite actuelle vers l'extérieur. Le programme vise l'expansion de la zone principale à une superficie potentielle d'environ 950 m x 1 200 m, ainsi que l'ajout d'une zone cible, plus loin vers l'est, ayant une superficie d'environ 750 m x 600 m.

Figure 2: Carte de localisation des trous de forage de la campagne hivernale 2024 et des trous de forage proposés pour 2026.



La profondeur de forage dépendra de l'emplacement du trou, mais devrait être en moyenne de 175 m. La profondeur finale du trou sera établie à 10 m sous le contact inférieur du volume cible projeté, mais neuf trous de forage spécifiques seront prolongés jusqu'à une profondeur d'environ 300 m afin de vérifier la présence d'un potentiel à plus grande profondeur.

Une interprétation géologique récente a permis d'identifier un corridor de déformation d'orientation nord-ouest et présentant un pendage modéré (45-60° vers le nord-est), qui semble traverser les roches encaissantes tonalitiques (**Figure 2**). Bien que cette déformation soit probablement antérieure à l'événement pegmatitique, les observations suggèrent que la géométrie des principales pegmatites est localement influencée par cette structure, qui agit comme zone de faiblesse, au moment de la mise en place des pegmatites. En conséquence, le corps pegmatitique principal semble « s'enfoncer plus profondément » avec un décalage apparent d'environ 100 m sur le côté est du corridor de déformation.

Les **Figures 3 et 4** présentent des coupes verticales, orientées vers le nord-ouest le long des lignes de la grille de forage, à travers le cœur de la zone minéralisée définie et mettant en évidence la nature à haute teneur du corps pegmatitique ciblé. La **Figure 5** présente une coupe verticale orientée vers le nord-est le long des sections de la grille de forage. Les trois figures donnent un aperçu des résultats de 2024, tout en présentant la position de certains des trous de forage prévus dans le programme de forage actuel.

« Compte tenu de la bonne continuité latérale de la zone, ce programme de forage pourrait permettre d'augmenter considérablement la superficie de la découverte Rose Ouest. Si les intersections minéralisées continuent de mesurer entre 10 et 40 m et que les teneurs restent conformes à celles rapportées en 2024, Rose Ouest pourrait avoir un impact significatif sur la ressource totale du projet Rose et, par conséquent, un impact économique potentiel pour les actionnaires de Critical Elements.», a commenté Jean-Sébastien Lavallée, chef de la direction.

Figure 3: Section verticale – Regard vers le nord-ouest.

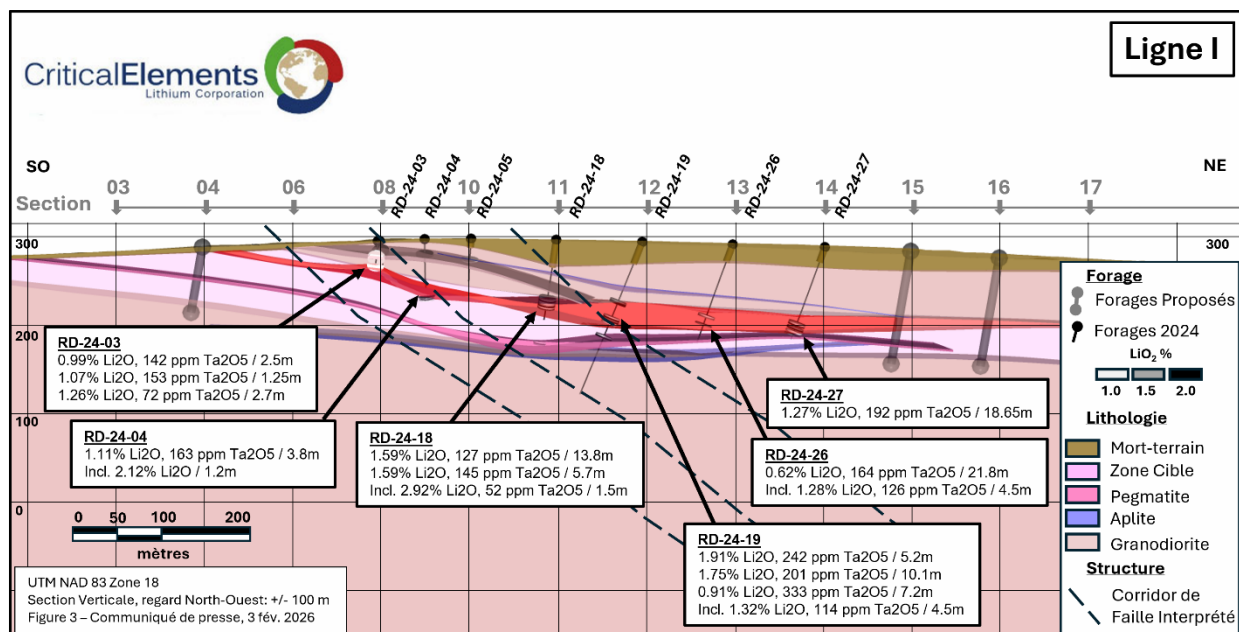


Figure 4: Section verticale – Regard vers le nord-ouest.

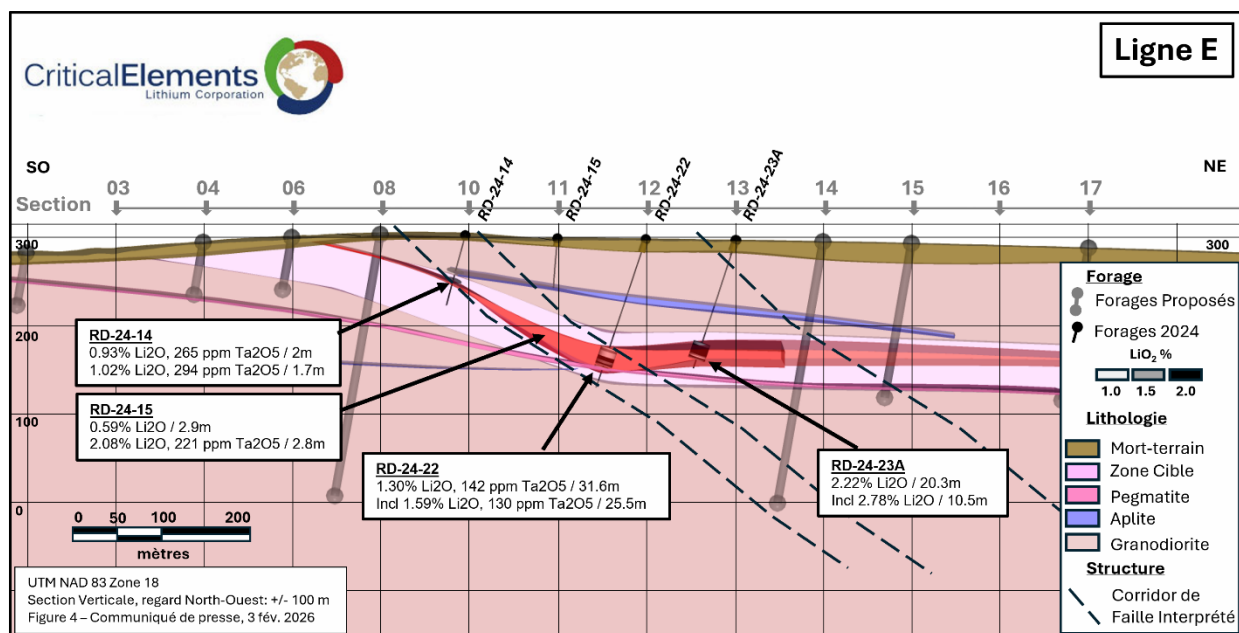
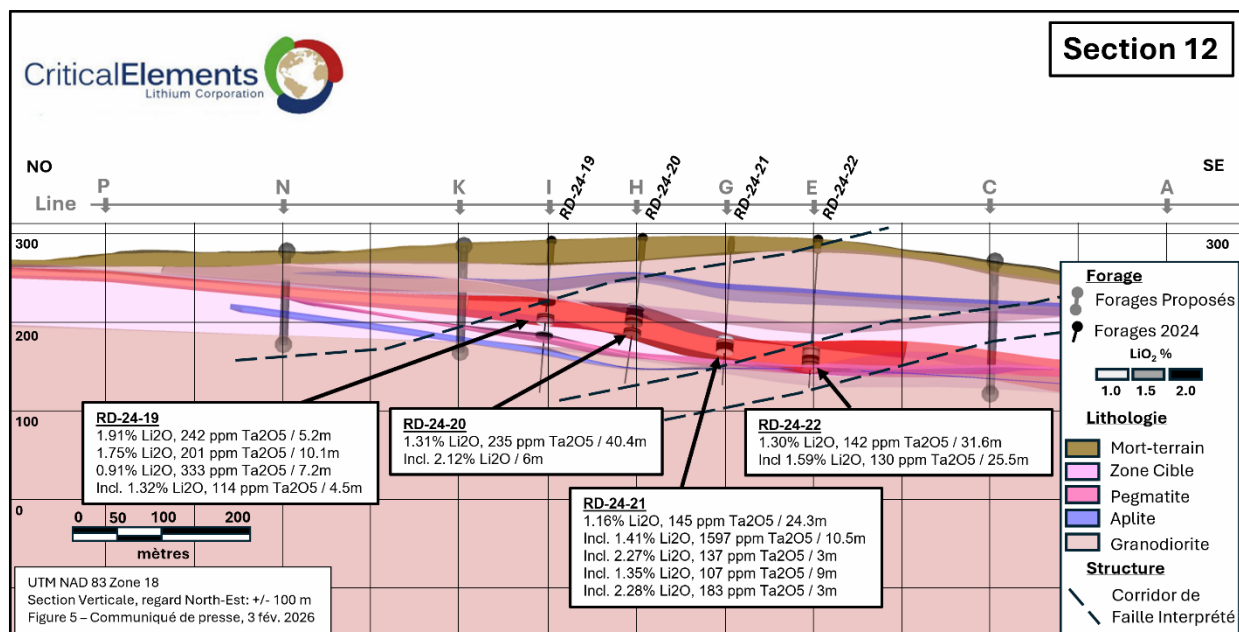


Figure 5: Section verticale – Regard vers le nord-est.



Personne Qualifiée

Kenneth Williamson, Géo, M.Sc. directeur de l'exploration chez Critical Elements est la personne qualifiée qui a examiné et approuvé le contenu technique du présent communiqué de presse au nom de la Société.

À propos de Critical Elements Lithium Corporation

Critical Elements aspire à devenir un fournisseur responsable de lithium aux industries florissantes des véhicules électriques et des systèmes de stockage d'énergie. À cette fin, Critical Elements fait progresser le projet de lithium de haute pureté Rose lithium-tantale situé au Québec et détenu en propriété exclusive par la Société. Rose est le premier projet de lithium de la Société à être avancé dans un portefeuille de terrains de plus de 1 050 km². Le 29 août 2023, la Société a annoncé les résultats d'une nouvelle étude de faisabilité sur Rose pour la production de concentré de spodumène. Le taux de rendement interne après impôts du Projet est estimé à 65,7 %, avec une valeur actualisée nette après impôts estimée 2,2 milliards \$ US à un taux d'actualisation de 8 %. Du point de vue de la Société, le Québec est stratégiquement bien positionné pour les marchés des États-Unis et de l'UE et dispose d'excellentes infrastructures, notamment un réseau électrique à faible coût et à faible émission de carbone contenant 94 % d'hydroélectricité. Le Projet a reçu l'approbation du ministre fédéral de l'Environnement et du Changement climatique sur la recommandation du Comité d'évaluation conjoint, composé de représentants de l'Agence d'évaluation d'impact du Canada et du gouvernement de la Nation Crie, a reçu le certificat d'autorisation du ministère de l'Environnement, de la Lutte contre les changements climatiques, de la Faune et des Parcs du Québec et le bail minier du projet délivré par le ministre des Ressources naturelles et des Forêts du Québec en vertu de la Loi sur les mines (Québec).

Pour plus d'informations, veuillez contacter:

Jean-Sébastien Lavallée, P. Géo.
Chef de la Direction
819-354-5146
jslavallee@cecorp.ca
www.cecorp.ca

Ni la Bourse de croissance TSX ni son fournisseur de services de réglementation (tel que ce terme est décrit dans les politiques de la Bourse de croissance TSX) n'acceptent la responsabilité de la pertinence ou de l'exactitude de ce communiqué.

Mise en garde concernant les déclarations prospectives

Ce communiqué de presse contient des « informations prospectives » au sens de la législation canadienne sur les valeurs mobilières. En règle générale, les informations prospectives peuvent être identifiées par l'utilisation de termes prospectifs tels que « prévu », « anticipe », « s'attend à » ou « ne s'attend pas à », « est prévu », « prévu », « ciblé », ou « croit », ou des variantes de ces mots et phrases ou déclarations que certaines actions, événements ou résultats « pourraient », ou « seraient », « se produisent » ou « seront atteints ». Les informations prospectives contenues dans les présentes comprennent, sans s'y limiter, concernant les déclarations relatives à la réception des résultats d'analyse définitifs du programme de forage 2026 sur la propriété Rose Ouest de la Société, les résultats et l'achèvement du programme de forage 2026 et ses objectifs connexes. Les informations prospectives sont fondées sur des hypothèses que la direction juge raisonnables au moment où ces déclarations sont faites. Rien ne garantit que ces déclarations se révéleront exactes, car les résultats réels et les événements futurs pourraient différer sensiblement de ceux anticipés dans ces déclarations. Par conséquent, les lecteurs ne devraient pas se fier indûment aux informations prospectives.

Bien que Critical Elements ait tenté d'identifier des facteurs importants qui pourraient faire en sorte que les résultats réels diffèrent sensiblement de ceux contenus dans les informations prospectives, d'autres facteurs peuvent faire en sorte que les résultats ne soient pas ceux anticipés, estimés ou prévus. Les facteurs qui peuvent faire en sorte que les résultats réels diffèrent sensiblement des résultats attendus décrits dans les informations prospectives comprennent, sans s'y limiter : des retards dans l'obtention des résultats d'analyse finaux provenant du laboratoire, le fait que les résultats finaux et complets du programme de forage d'exploration 2026 de la Société sur la propriété Rose Ouest de la Société ne donnent pas les résultats escomptés, et effets sur les objectifs énoncés de la Société, ainsi que les facteurs de risque énoncés dans le plus récent rapport de gestion de la Société pour le trimestre clos 30 novembre 2025 et d'autres documents d'information disponibles sous le profil SEDAR de la Société. Les informations prospectives contenues dans les présentes sont faites à la date de ce communiqué de presse et Critical Elements décline toute obligation de mettre à jour toute information prospective, que ce soit à la suite de nouvelles informations, d'événements ou de résultats futurs ou autrement, sauf si requis par lois sur les valeurs mobilières.

Les informations prospectives contenues dans le présent document sont données à la date du présent communiqué de presse. Bien que la Société ait tenté d'identifier les facteurs importants susceptibles d'entraîner une différence significative entre les résultats réels et ceux contenus dans les informations prospectives ou sous-entendus par les informations prospectives, il peut y avoir d'autres facteurs qui font que les résultats ne sont pas ceux anticipés, estimés ou prévus. En conséquence, les lecteurs ne doivent pas accorder une confiance excessive aux déclarations ou informations prospectives. La Société n'est pas tenue de mettre à jour ou de publier à nouveau les informations prospectives à la suite de nouvelles informations ou de nouveaux événements, sauf si les lois sur les valeurs mobilières en vigueur l'exigent.