

COMMUNIQUÉ DE PRESSE

CRITICAL ÉLÉMENTS LITHIUM OBTIENT JUSQU'À 2,22 % DE Li₂O À DUVAL ET 2,44 % DE Li₂O DANS L'EXTENSION SUD-OUEST DE LEMARE

5 septembre 2023 - MONTRÉAL (QUÉBEC) – Corporation Lithium Éléments Critiques (TSX-V : CRE) (US OTCQX : CRECF) (FSE: F12) (« **Critical Elements** » ou la « **Société** ») est heureuse d'annoncer les résultats de plusieurs horizons de pegmatite à lithium-tantale (LCT pegmatite) avec des résultats d'échantillonnage de prospection positifs sur ses propriétés Duval (**Tableau 1**), Lemare (**Tableau 2**).

L'objectif principal de Critical Elements est de faire progresser le gisement de lithium-tantale entièrement détenu par la Société vers une décision d'investissement finale. Rose lithium-tantale (« Rose ») est l'un des projets de développement de lithium en roche dure les plus avancés en Amérique du Nord (voir les résultats mis à jour de l'étude de faisabilité dans le [communiqué de presse](#) daté du 29 août 2023), avec en place les permis environnementaux clés et une entente cruciale sur les répercussions et les avantages. De plus, la Société détient également plus de 1 050 kilomètres carrés de propriété à fort potentiel dans la région d'Eeyou Istchee au Québec et la direction entend catalyser la valeur inhérente à cet actif. À cette fin, Critical Elements a lancé un programme d'exploration de surface tel qu'annoncé dans le [communiqué de presse](#) daté du 31 mai 2023.

Au cours du mois de juin 2023, Critical Elements a mené un programme de prospection sur plusieurs secteurs du portefeuille de la ceinture de Nemaska avec des équipes de géologues au sol et hélicoptères. Le programme a été interrompu pendant plusieurs semaines en raison de la situation sans précédent des feux de forêt dans la région. La Société est profondément préoccupée par les dommages causés à l'environnement, ainsi que par les impacts négatifs sur la population d'Eeyou Istchee. Nos équipes sont maintenant retournées sur le terrain pour poursuivre le programme prévu. L'objectif du programme est d'identifier de nouveaux corps de pegmatite à l'aide d'un échantillonnage géochimique systématique des roches de cibles classées de pegmatite LCT telles que définies par la méthodologie « SmartTarget » d'ALS Goldspot, qui combine des approches de ciblage axées sur les données pilotées par des experts et sur l'apprentissage automatique pour affiner l'interprétation géologique des propriétés en vue de travaux d'exploration ultérieurs.

Au total, 108 échantillons de roche ont été prélevés lors de la campagne de prospection de juin 2023. La prospection a confirmé le nouveau corridor de pegmatite blanche d'une longueur de deux kilomètres sur la propriété Duval détenue à 100 % par la Société qui contient plusieurs anomalies de lithium, dont 2,22 % Li₂O, 1,54 % Li₂O et 0,54 % Li₂O (**Tableau 1**) dans un champ de blocs de pegmatite anguleux qui peut avoir été transporté à un kilomètre des principales découvertes en place pendant la glaciation (**Tableau 1 et Carte 1**). Ces pegmatites minéralisées sont spatialement associées à des volcanites mafiques le long d'une zone de cisaillement interprétée à l'échelle régionale qui borde la ceinture de Nemiscau, dans un contexte géologique similaire qui s'étend jusqu'au gisement de lithium de Whabouchi, à trois kilomètres des claims au nord-est (**Carte 3**). Ces résultats tendent à démontrer le potentiel des propriétés de la ceinture Nemaska de la Société. (Les échantillons ponctuels sont sélectifs par nature et sont peu susceptibles de représenter les teneurs moyennes des pegmatites).

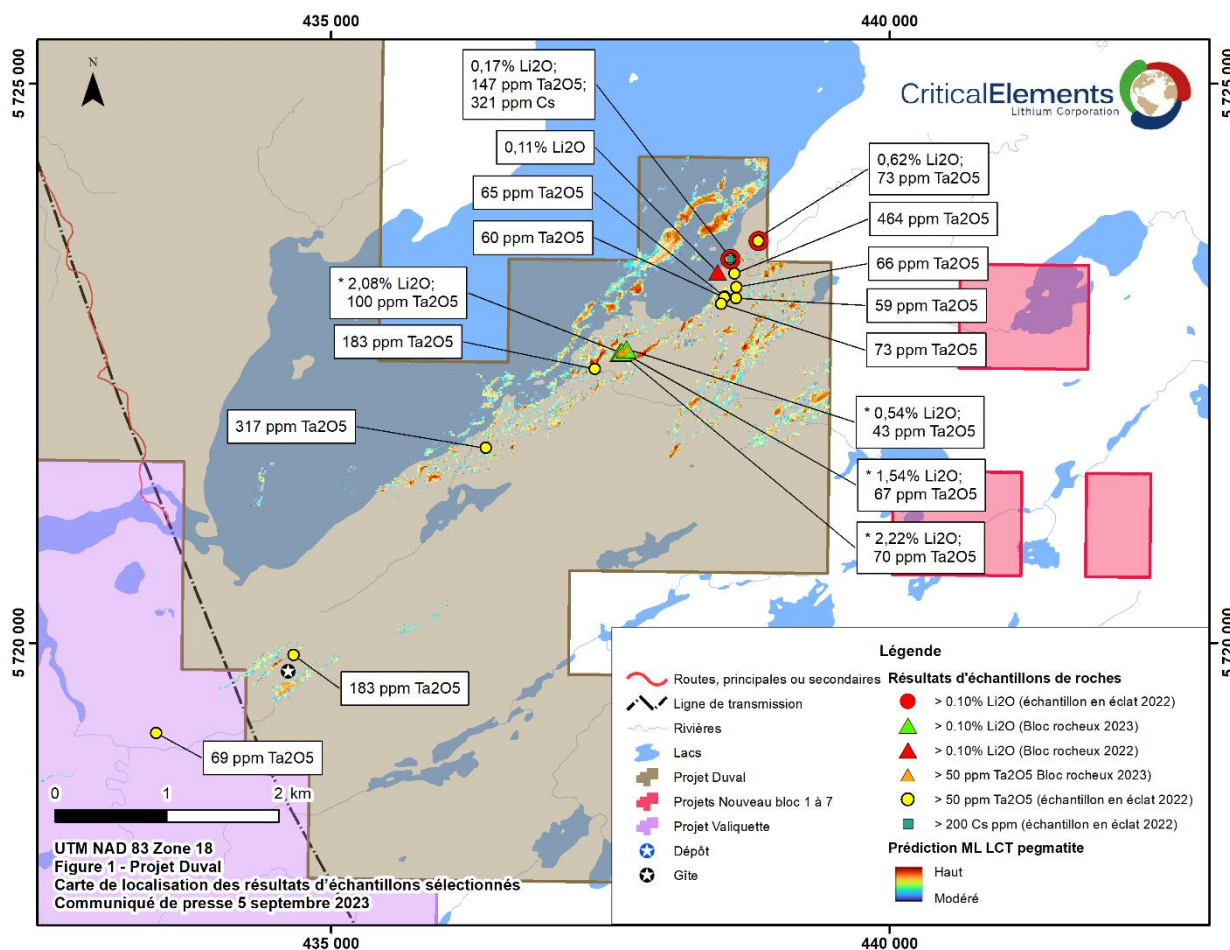
De plus, la Société a reçu des résultats confirmant la découverte faite en 2022 de l'extension de l'horizon de pegmatites à spodumène sur la propriété Lemare, Ces résultats confirment la découverte de l'été 2022 qui avait rapporté 0,38 % Li₂O. Les résultats récents à haute teneur incluent jusqu'à 2,44 % Li₂O et 1,60 % Li₂O (Tableau 2 et Figure 2) dans des affleurements de pegmatite en place. Cela met en évidence le potentiel de forages futurs pour étendre le corridor de pegmatite LCT à plus de 5 kilomètres sur la propriété Lemare.

Tableau 1 : Duval – Résultats d'échantillons sélectionnés

Propriété	Numéro échantillon	UTM NAD 83 ZN18		Li ₂ O (%)	T a ₂ O ₅ (ppm)	Cs (ppm)
		Estrant	Nordant			
Duval	H874004	437589	5722597	2,22	70	42
Duval	H874005	437605	5722603	1,54	67	12
Duval	H874006	437645	5722627	0,54	43	14

Note : Les échantillons en éclats sont sélectifs de par leur nature et ne peuvent être utilisés comme représentatifs des pegmatites. Tous les échantillons proviennent de blocs anguleux.

Carte 1 : Projets Duval – Carte de localisation des résultats d'échantillons sélectionnés



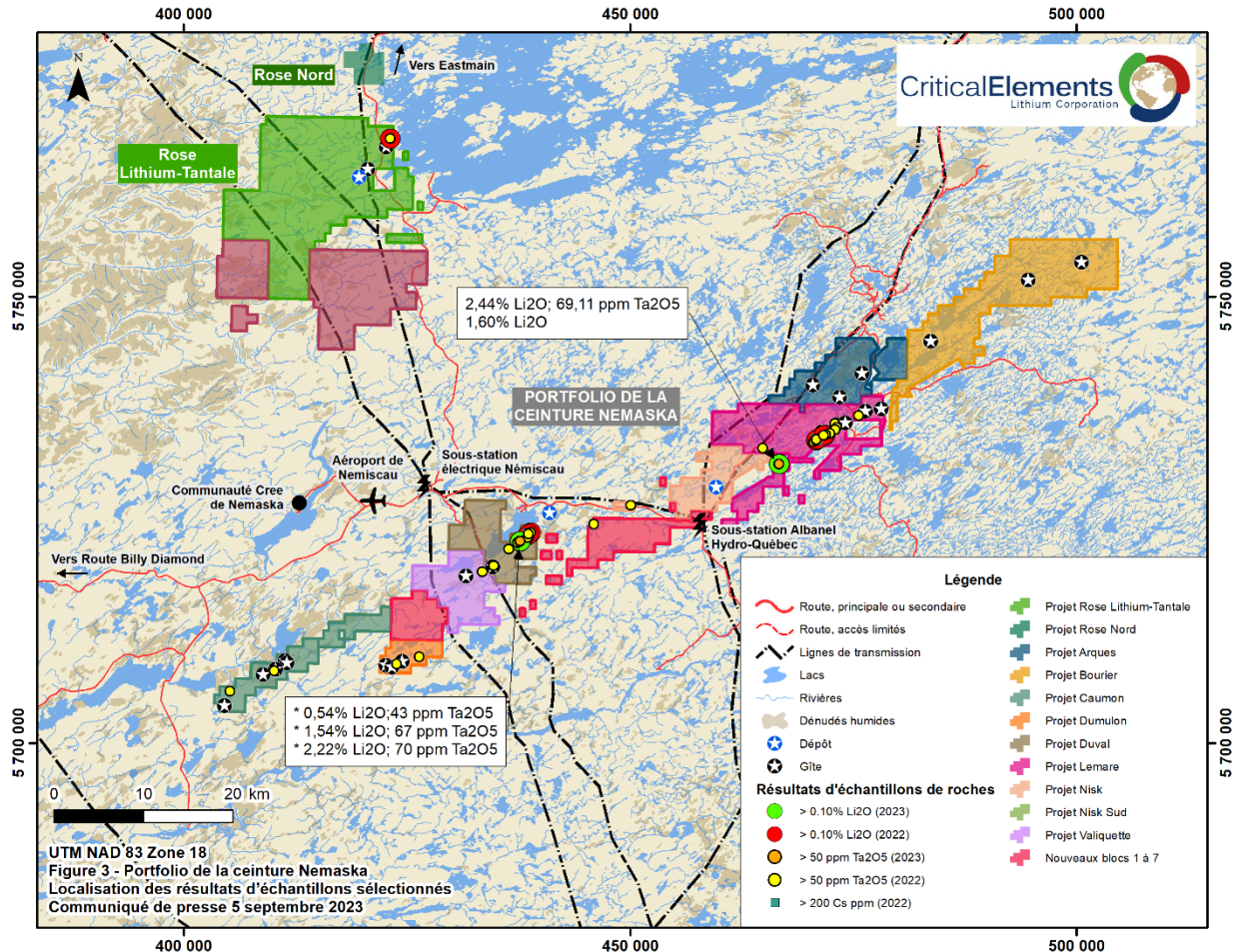
*2,08 % Li₂O, 2,22 % Li₂O 1,54 % Li₂O, 0,54% Li₂O (Tableau 1) proviennent d'un champ de blocs erratiques anguleux.

Tableau 2 : Lemare – Résultats d'échantillons sélectionnés

Propriété	Numéro échantillon	UTM NAD 83 ZN18		Li ₂ O (%)	T a ₂ O ₅ (ppm)	Cs (ppm)
		Estrant	Nordant			
Lemare	H873901	466653	5731271	2,44	57	117
Lemare	H873902	466654	5731272	1,60	32	72

Note : Les échantillons en éclats sont sélectifs par leur nature et ne peuvent être utilisés comme représentatifs des pegmatites.

Figure 3 : Portfolio de la ceinture Nemaska – Localisation des résultats d'échantillons sélectionnés



*2,08 % Li₂O, 2,22 % Li₂O, 1,54 % Li₂O, 0,54 % Li₂O (Tableau 1) proviennent d'un champ de blocs erratiques anguleux.

Le programme d'exploration de surface comprenant cinq équipes continue de mettre à jour plusieurs cibles de pegmatite LCT. Les résultats seront publiés dans leur contexte au fur et à mesure que le programme progresse. La direction est actuellement engagée dans la conception d'un important programme de forage d'automne et d'hiver avec plusieurs foreuses pour forer et tester de nouvelles cibles, y compris la découverte Duval, faire progresser le gisement Lemare et élargir l'inventaire des ressources du projet Rose, y compris la minéralisation proximale de zone minéralisée satellite. Les détails de ce vaste programme seront communiqués à court terme.

Procédures d'assurance et de contrôle de la qualité

Des procédures d'assurance et de contrôle de la qualité ont été mises en œuvre pour garantir les meilleures pratiques d'échantillonnage et d'analyse des carottes. La carotte de forage a été enregistrée puis divisée, une moitié étant envoyée pour analyse et l'autre conservée dans la boîte à carottes comme échantillon témoin. Des doublons, des étalons et des blancs ont été régulièrement insérés dans le flux d'échantillons. Les échantillons de carottes ont été livrés, dans des sacs étiquetés sécurisés, directement au laboratoire d'ALS Minerals à Val-d'Or, au Québec. Les échantillons sont pesés et identifiés avant la préparation des échantillons. Les échantillons sont broyés à 70 % moins 2 mm, puis séparés et pulvérisés à 85 % passant 75 µm. Tous les échantillons sont analysés à l'aide de la fusion de peroxyde de sodium ME-MS-89L, avec une analyse complète pour 52 éléments. Les valeurs supérieures à 25 000 ppm de Li ont été ré-analysées à l'aide de Li-ICP-82b et les valeurs supérieures à 2 500 ppm de Ta₂O₅ ont été ré-analysées à l'aide de Ta-XRF10.

La Société a repris ses programmes d'exploration et de développement miniers au début du mois d'août 2023, alors que les feux de forêt dans la région s'atténuent progressivement. Cela comprend un programme d'exploration de surface sur les propriétés Rose, Rose Nord et Sud et Nemaska Belt avec le soutien de cinq équipages par hélicoptère. De plus, la Société effectue des travaux environnementaux de base sur le terrain, des levés lidar et des travaux géotechniques sur le site Rose pour soutenir l'avancement des travaux d'ingénierie détaillée.

Personne qualifiée

Paul Bonneville, ing., est la personne qualifiée qui a révisé et approuvé le contenu technique de ce communiqué de presse au nom de la Société.

À PROPOS DE CRITICAL ELEMENTS LITHIUM CORPORATION

Critical Elements aspire à devenir un fournisseur responsable de lithium aux industries florissantes des véhicules électriques et des systèmes de stockage d'énergie. À cette fin, Critical Elements fait progresser le projet de lithium de haute pureté Rose situé au Québec et détenu en propriété exclusive par la Société. Rose est le premier projet de lithium de la Société à être avancé dans un portefeuille de terrains de plus de 1 050 km². Le 29 août 2023, la Société a annoncé les résultats d'une nouvelle étude de faisabilité sur Rose pour la production de concentré de spodumène. Le taux de rendement interne après impôts du Projet est estimé à 65,7 %, avec une valeur actualisée nette après impôts estimée 2,2 milliards \$ US à un taux d'actualisation de 8 %. Du point de vue de la Société, le Québec est stratégiquement bien positionné pour les marchés des États-Unis et de l'UE et dispose d'excellentes infrastructures, notamment un réseau électrique à faible coût et à faible émission de carbone contenant 94 % d'hydroélectricité. Le Projet a reçu l'approbation du ministre fédéral de l'Environnement et du Changement climatique sur la recommandation du Comité d'évaluation conjoint, composé de représentants de l'Agence d'évaluation d'impact du Canada et du gouvernement de la Nation Crie et a également reçu le certificat d'autorisation du ministère de l'Environnement, de la Lutte contre les changements climatiques, de la Faune et des Parcs du Québec

Pour plus d'informations, veuillez contacter :

Patrick Laperrière
Directeur des relations aux investisseurs
et développement corporatif
514-817-1119
plaperriere@cecorp.ca
www.cecorp.ca

Jean-Sébastien Lavallée, P. Géo.
Chef de la direction
819-354-5146
jslavallee@cecorp.ca
www.cecorp.ca

Ni la Bourse de croissance TSX ni son fournisseur de services de réglementation (tel que ce terme est décrit dans les politiques de la Bourse de croissance TSX) n'acceptent la responsabilité de la pertinence ou de l'exactitude de ce communiqué.

Mise en garde concernant les déclarations prospectives

Ce communiqué de presse contient des « informations prospectives » au sens de la législation canadienne sur les valeurs mobilières. En règle générale, les informations prospectives peuvent être identifiées par l'utilisation de termes prospectifs tels que « prévu », « anticipe », « s'attend à » ou « ne s'attend pas à », « est prévu », « prévu », « ciblé », ou « croit », ou des variantes de ces mots et phrases ou déclarations que certaines actions, événements ou résultats « pourraient », ou « seraient », « se produisent » ou « seront atteints ». Les informations prospectives contenues dans les présentes comprennent, sans s'y limiter, concernant les déclarations relatives à l'achèvement du programme d'exploration 2023 (incluant le potentiel des propriétés de la ceinture Nemaska de la Société) et ses objectifs connexes. Les informations prospectives sont fondées sur des hypothèses que la direction juge raisonnables au moment où ces déclarations sont faites. Rien ne garantit que ces déclarations se révéleront exactes, car les résultats réels et les événements futurs pourraient différer sensiblement de ceux anticipés dans ces déclarations. Par conséquent, les lecteurs ne devraient pas se fier indûment aux informations prospectives.

Bien que Critical Elements ait tenté d'identifier des facteurs importants qui pourraient faire en sorte que les résultats réels diffèrent sensiblement de ceux contenus dans les informations prospectives, d'autres facteurs peuvent faire en sorte que les résultats ne soient pas ceux anticipés, estimés ou prévus. Les facteurs qui peuvent faire en sorte que les résultats réels diffèrent sensiblement des résultats attendus décrits dans les informations prospectives comprennent, sans s'y limiter : résultats définitifs et complets du programme d'exploration 2023 de la Société et effets sur les objectifs énoncés de la Société, ainsi que les facteurs de risque énoncés dans le plus récent rapport de gestion de la Société pour le trimestre clos 31 mai 2023 et d'autres documents d'information disponibles sous le profil SEDAR de la Société. Les informations prospectives contenues dans les présentes sont faites à la date de ce communiqué de presse et Critical Elements décline toute obligation de mettre à jour toute information prospective, que ce soit à la suite de nouvelles informations, d'événements ou de résultats futurs ou autrement, sauf si requis par lois sur les valeurs mobilières.