

COMMUNIQUÉ DE PRESSE

Lettre ouverte aux actionnaires du président du conseil d'administration Eric Zaunscherb

Le 15 juin 2023 - MONTRÉAL, QUÉBEC – Corporation Lithium Éléments Critiques (TSX-V : CRE) (US OTCQX : CRECF) (FSE : F12) (« **Critical Elements** » ou la « **Société** ») annonce, aujourd'hui, qu'Eric Zaunscherb, le président du conseil d'administration de la Société, a publié une lettre ouverte aux actionnaires.

En tant que président du conseil d'administration de Critical Elements Lithium Corporation, j'ai eu l'occasion ces dernières semaines de communiquer directement avec les actionnaires et les investisseurs, par le biais de campagnes de marketing et d'autres initiatives.

Dans cette lettre, je souhaite aborder la récente baisse du cours de nos actions et fournir une mise à jour sur l'état de nos négociations avec des partenariats stratégiques. Cependant, avant d'entrer dans le vif du sujet, je veux prendre un moment pour rappeler à nos actionnaires pourquoi ils détiennent des actions de Critical Elements et pourquoi notre équipe de direction se consacre avec passion à la réalisation du potentiel du projet Rose lithium-tantale :

- La demande de lithium pour les véhicules électriques et les systèmes de stockage d'énergie reste soutenue, alors que la croissance de l'offre de lithium reste difficile.
- Les gouvernements du Québec, du Canada et des États-Unis apportent un soutien économique important au développement des projets de lithium.
- L'entente Pikhuutaa (IBA) signée en juillet 2019 avec la Nation crie d'Eastmain, le Grand Conseil des Cris (Eeyou Istchee) et le Gouvernement de la Nation crie.
- Il s'agit d'un ensemble de terrains importants pour l'exploration et le développement du lithium de roche dure en Amérique du Nord, avec le bon cadre géologique, dimension (1 050 kilomètres carrés), la proximité des infrastructures (routes et énergie peu coûteuse et 100 % renouvelable) et l'emplacement au Québec - reconnu comme l'une des principales juridictions minières du monde.
- Projet Rose lithium-tantale :
 - Étude de faisabilité de 2022 (voir communiqué de presse daté du [13 juin 2022](#)) pour une mine et un concentrateur produisant annuellement ~175 000 tonnes de concentré de spodumène de haute pureté pour l'industrie des batteries et ~50 000 tonnes de concentré de spodumène de qualité supérieure pour l'industrie du verre et de la céramique.
 - Une fourchette de prix conservatrice permettant d'obtenir une valeur actualisée nette après impôt de 1,9 milliard de dollars (8 %) et un taux de rendement interne de 82,4 %.
 - Approbation clé du ministre fédéral de l'Environnement et du Changement climatique sur recommandation du Comité conjoint d'évaluation, composé de représentants de l'Agence canadienne d'évaluation des impacts et du gouvernement de la Nation crie, ainsi que la réception du certificat d'autorisation, en vertu de l'article 164 de *la Loi sur la qualité de l'environnement du Québec*, du ministre provincial de l'Environnement, de la Lutte contre les changements climatiques, de la Faune et des Parcs.
 - Négociations stratégiques avancées sur le financement en vue d'une décision finale d'investissement en cours.

- Critical Elements est une société d'ici avec de fortes racines québécoises. La direction, y compris l'équipe technique récemment recrutée, notamment Yves Perron, vice-président ingénierie, construction et fiabilité et son équipe possèdent une vaste expérience dans la découverte, l'ingénierie et la construction de projets miniers dans la province. La direction est également dotée d'une expérience unique dans l'industrie du lithium : Dr. Steffen Haber et Dr. Marcus Brune, ancien chef de la direction et ancien chef des finances chez Rockwood Lithium, ont joué un rôle essentiel dans la construction, la croissance et la vente ultérieure de Rockwood Lithium pour 6,2 milliards de dollars américains en janvier 2015.

Pourquoi le cours de l'action Critical Elements est-il en baisse ?

Le plus haut niveau atteint par le cours de l'action de Critical Elements, le 6 février 2023, était de 2,92 \$. Depuis lors, le cours de l'action a chuté aussi bas que 1,65 \$, soit une baisse de 43 %. Quels sont les vents contraires du marché qui ont freiné la croissance du cours de l'action de la Société ? Quels sont les facteurs externes à la Société (c'est-à-dire les choses que nous ne pouvons changer) par rapport aux facteurs internes et sous le contrôle de la Société ? Voici les principaux facteurs mis en évidence par les investisseurs :

- Faiblesse des prix au comptant du lithium;
- Lassitude à l'égard des ententes stratégiques;
- Remise en question des orientations en matière de l'échéancier;
- Rareté des communications de la Société; et
- Inquiétudes quant à l'imminence d'un financement par actions.

Faiblesse des prix au comptant du lithium

Depuis le début de l'année, le rebond économique attendu en Chine suite à la COVID ne s'est pas concrétisé. Cette situation et les craintes de récession dans le reste du monde ont freiné l'enthousiasme pour les métaux industriels. L'indice minier mondial S&P/TSX reflète l'expression boursière de ces craintes, chutant de 16 % depuis la fin du mois de janvier jusqu'à son niveau le plus bas. Le cuivre a subi une correction similaire (13 %) au cours de la même période. Le lithium, symbole de la décarbonisation, a connu une correction encore plus spectaculaire. L'indice de référence Mineral Intelligence Lithium a culminé en janvier 2023 à 1 248 points et a chuté de 51 % en mai, avant d'amorcer son récent rebond de 21 % (voir la figure 1). The Global X Lithium & Battery Tech ETF ([LIT](#)), qui représente à la fois les matériaux et les utilisateurs finaux, a également subi une baisse de 20 % entre le début du mois de février et le mois d'avril avant de rebondir de 12 % récemment.

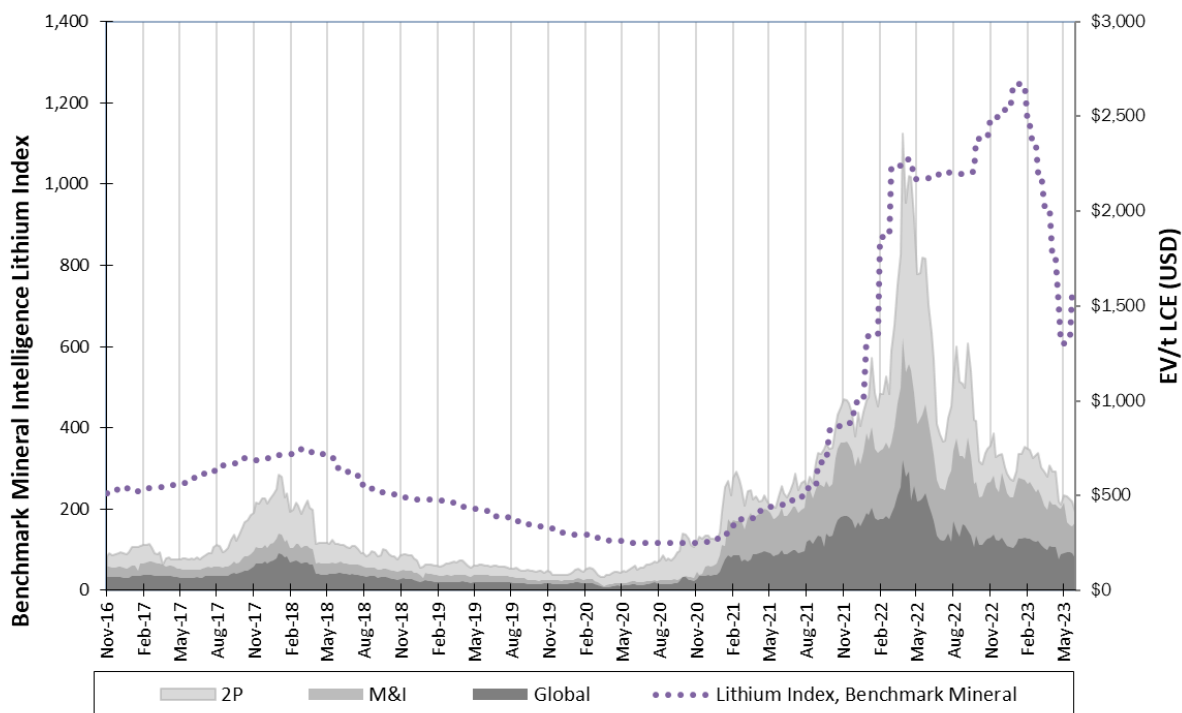
Le marché au comptant du concentré de spodumène est minuscule par rapport à celui négocié sous contrat. Il est exposé au stockage et au déstockage par les utilisateurs finaux, qui s'étaient montrés très véhéments à la fin de l'année 2022 concernant le prix trop élevé du lithium. Pour une excellente discussion, voir Rodney Hooper de RK Equity sur [The Assay](#), mai 2023. Bien qu'il s'agisse d'une portion de *minimis* du marché, les prix au comptant des concentrés de spodumène sont, malheureusement, les plus visibles et les plus accessibles aux investisseurs. À mon avis, cela signifie que la « queue » du lithium au comptant peut faire bouger le « chien » des actions du lithium. La figure 1 montre également les valorisations exprimées en valeur d'entreprise par tonne d'équivalent carbonate de lithium pour les sociétés d'exploration et de développement et la manière dont elles ont été affectées par la baisse du prix au comptant.

Les prix réels réalisés pour le concentré de spodumène, en grande partie grâce à des contrats liés au marché, sont restés robustes au premier trimestre de 2023 (par exemple, Pilbara à 4 840 USD/t et AMG à 4 846 USD/t). En revanche, l'évaluation du prix spot du concentré de spodumène de Fastmarkets (min 6 % Li₂O, CIF Chine) est actuellement aux alentours de 4 000 USD/t. Malheureusement, nous ne disposons d'une visibilité sur les prix effectivement réalisés que plusieurs semaines après la fin du trimestre terminé.

Bien que les consommateurs chinois puissent chercher à faire baisser les prix du concentré de spodumène en début d'année, le déstockage qui semble se produire chaque année est également lié à la saisonnalité des ventes de véhicules électriques (voir figure 2), les acheteurs se précipitant pour acheter des véhicules avant l'expiration des subventions en fin d'année (en particulier en Chine). Les ventes mondiales de VE continuent d'être importantes avec de fortes prévisions de croissance. Canaccord

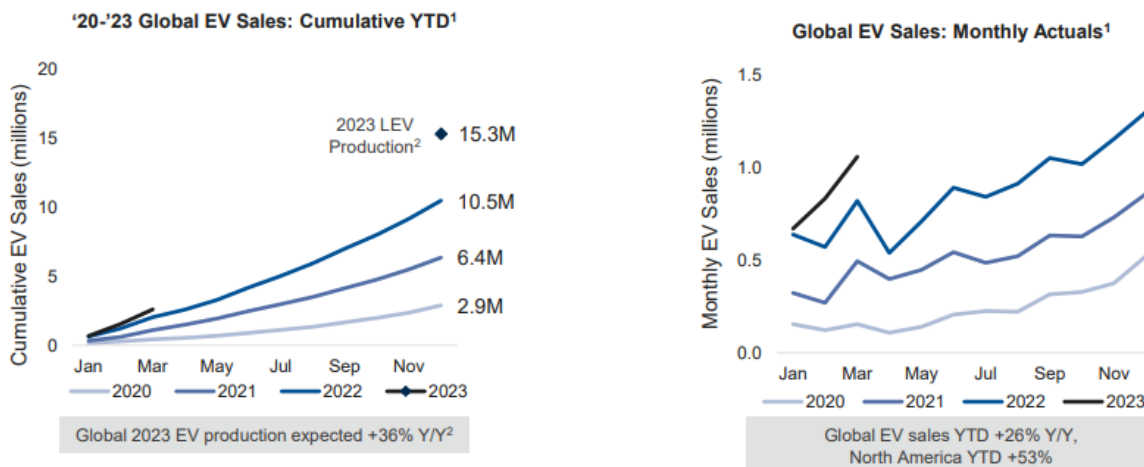
Genuity, par exemple, a annoncé la fin du marché baissier ([Lithium | 1H'23 recharge : Chinese pricing bottoms as demand rolls on](#), 5 mai 2023), prévoyant que « les déficits du marché se creuseront matériellement jusqu'à la fin des années 2020 » en raison de « tensions persistantes sur la demande » et de « défis pour la croissance de l'offre à long terme ». De mon point de vue, la demande de lithium restera forte dans un avenir prévisible, tandis que l'offre va probablement surprendre à la baisse, l'industrie étant confrontée à des risques souverains, financiers et d'exécution inhérents.

Figure 1 : Indice de référence Mineral Intelligence Lithium vs. valorisation des actions lithium (EV/t)



Source: Benchmark Mineral Intelligence; FactSet; Company reports; Lee, Zaunserb & Associates Inc.

Figure 2 : Ventés mondiales de VE, cumulées et mensuelles par année



Source : Présentation des résultats d'Albemarle Q1, 4 mai 2023.

Remarque : (1) Données MarkLines au 25/04/2023 et (2) S&P Global Mobility, Global Production based Alternative Propulsion Forecast, avril 2023 ; LEV = véhicule à faibles émissions, qui comprend les PHEV et les BEV.

Lassitude à l'égard des ententes stratégiques

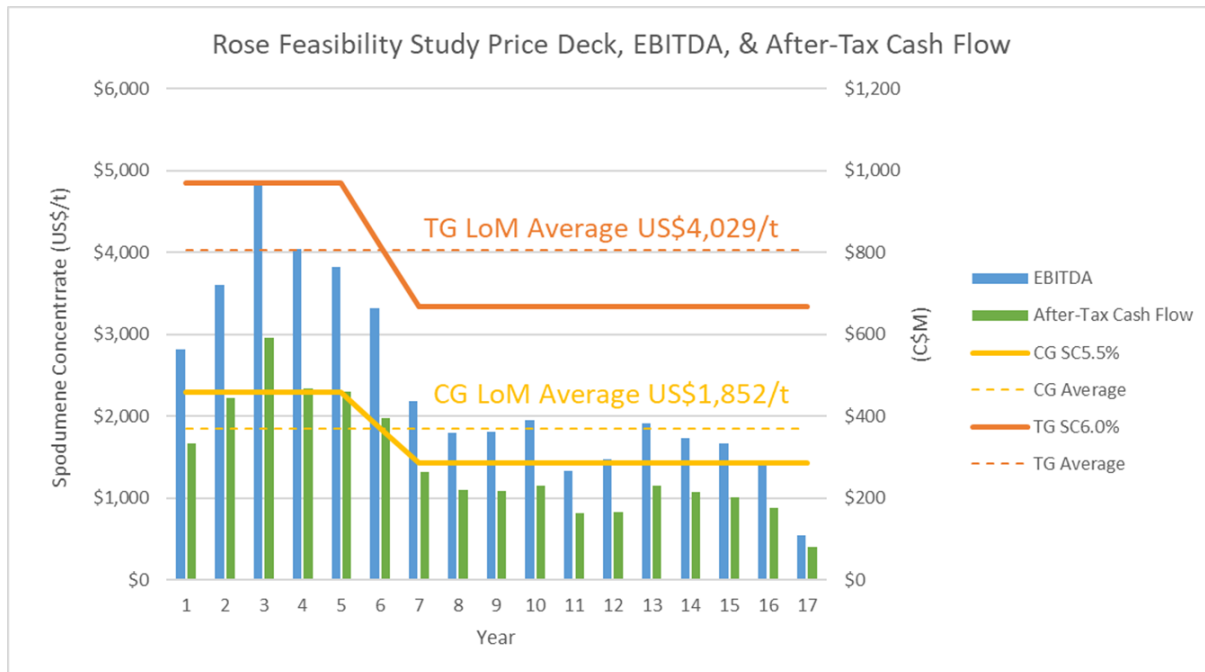
L'un des principaux facteurs cités par les investisseurs préoccupés par la performance du cours de l'action de Critical Elements est la lassitude à l'égard des ententes stratégiques. Comme indiqué plus tôt

cette année (voir les communiqués de presse du [1^{er} février 2023](#) et du [16 mai 2023](#)), Critical Elements a entamé un processus formel de réception et d'analyse de multiples manifestations d'intérêt en vue de participer au financement et au développement du projet Rose. On a l'impression que puisque le processus formel a commencé après que le projet Rose ait reçu son certificat d'autorisation du ministère de l'Environnement, de la Lutte contre les changements climatiques, de la Faune et des Parcs du Québec l'an dernier (voir communiqué de presse du [2 novembre 2022](#)), ce processus aurait dû être conclu, à ce jour, avec une entente stratégique fournissant le capital pour le développement du projet en main. Certainement, le fait que ce ne soit pas le cas, indique que l'effondrement du prix du lithium (voir ci-dessus) a diminué l'intérêt pour le projet Rose, qu'il y a quelque chose qui ne va pas avec le projet, ou que la direction attend l'entente parfaite, ou pire, est incompétente. Le retard perçu dans le financement repousse les échéances à l'infini. Je tiens à assurer les actionnaires que, comme nous l'avons continuellement indiqué, le processus est en cours et que l'intérêt augmente et ne diminue pas.

Je comprends les frustrations du marché alors que le temps semble s'écouler. Je demeure, cependant, très confiant envers notre direction. La direction a fait un excellent travail en faisant avancer le projet Rose. Dans le passé, les projets de lithium au Québec ont été menés à la hâte, ce qui s'est traduit par des résultats médiocres pour les investisseurs et une réputation entachée pour le Québec. Critical Elements est aujourd'hui le seul porteur de la fleur de lys dans le domaine du lithium, avec une étude de faisabilité solide, une entente sur les répercussions et les avantages avec nos voisins cris, les principales autorisations environnementales nécessaires pour aller de l'avant et une équipe technique possédant l'expertise éprouvée pour mener à bien le projet. La détermination inébranlable et le dévouement passionné du chef de la direction, Jean-Sébastien Lavallée, épaulé par la chef de la direction financière, Nathalie Laurin, ont rendu possible l'avancement du projet, tandis que le président, Dr. Steffen Haber et le vice-président finances Dr. Marcus Brune mettent à profit leur expérience dans l'industrie du lithium, acquise auprès de l'ancienne société Rockwood Lithium, pour ancrer l'équipe stratégique et faire face aux poids lourds qui se trouvent de l'autre côté de la table de négociation.

Le calendrier de l'investissement stratégique ne retarde pas l'échéancier du projet. Nous n'avons pas « manqué » l'opportunité sur le prix du lithium, car les prévisionnistes sérieux du marché (e.g., Canaccord Genuity et RK Equity sur [The Assay](#), mai 2023) prévoient d'importants déficits de l'offre. La fourchette de prix utilisée dans l'étude de faisabilité actualisée (voir le communiqué de presse du [27 juillet 2022](#) annonçant le dépôt du rapport technique NI43-101) est conservatrice par rapport aux prix actuels décrits ci-dessus. La figure 3 montre les hypothèses de prix utilisées pour le concentré de spodumène de qualité technique supérieure destiné à l'industrie du verre et de la céramique et le concentré de spodumène de qualité chimique destiné à la conversion pour l'industrie des batteries.

Figure 3 : Hypothèses de prix de l'étude de faisabilité du projet Rose pour le concentré de spodumène de qualité technique supérieure (TG) et de qualité chimique (CG).



Source : Étude de faisabilité du projet Rose lithium-tantale, rapport technique NI 43-101, déposé le 27 juillet 2022.

Il y a plusieurs volets du projet qui doivent être avancés simultanément avant qu'une décision finale d'investissement (« FID ») puisse être prise :

- Partenariat stratégique et financement de projets (voir ci-dessus).
- L'ingénierie détaillée est actuellement complétée à 35 % et la direction vise à atteindre un taux d'achèvement de 60 à 65 % d'ici août; il s'agit normalement du seuil d'ingénierie détaillée à partir duquel un FID est possible. Nous sommes sur la bonne voie avec des résultats d'avancement positif.
- Les conditions requises en vertu de l'entente Pikhuutaa (voir communiqué de presse du [8 juillet 2019](#)), de la Déclaration de décision favorable du ministre fédéral de l'Environnement et du Changement climatique (voir communiqué de presse du [11 août 2021](#)) et du Certificat d'autorisation de la ministre de l'Environnement, de la Lutte contre les changements climatiques, de la Faune et des Parcs, sont vastes. Elles impliquent la mise en place de programmes et de procédures sophistiqués, ainsi que de comités chargés de les contrôler et de les superviser. Plusieurs permis de routine doivent être demandés et accordés. Ce processus doit être bien avancé avant qu'un FID puisse être réalisé. Nos relations avec nos voisins cris restent très positives et les objectifs de collaboration sont bien alignés.
- Certaines commandes d'équipements clés à long délai de livraison doivent être passées après la production des dessins détaillés dans le cadre de la phase d'ingénierie détaillée, afin de respecter le calendrier prévu. Nous nous attendons à ce que ces articles soient commandés au cours de ce trimestre.

Le calendrier d'investissement stratégique est l'un des nombreux volets du projet qui avant la FID du projet. L'imposition d'une date limite arbitraire donne l'avantage à la partie ou aux parties qui se trouvent de l'autre côté de la table de négociation. Chaque fois qu'un équipementier ou un autre utilisateur final conclut une entente de fourniture, les autres utilisateurs finaux voient le pool d'approvisionnement se réduire; il s'agit d'un marché de vendeurs et l'intensité du marché augmente, au lieu de diminuer. La direction négocie l'entente optimale pour les parties prenantes, tout en reconnaissant que l'entente parfaite n'existe pas.

Remise en question des orientations en matière de l'échéancier

Comme je l'ai dit, la direction a fait un superbe travail d'exécution pour faire avancer le projet. La direction subit une pression constante pour fournir des indications sur les échéanciers. Il faut admettre que les orientations fournies ont parfois été remises en question et qu'elles se sont révélées optimistes dans certains cas. Certains délais, comme l'avancement du projet Rose dans le cadre du processus

d'obtention des autorisations, échappent au contrôle de la direction. L'industrie minière est connue pour ses retards de livraison et le segment du lithium ne fait pas exception. Dans le rapport de Canaccord Genuity mentionné précédemment, les auteurs notent que le délai moyen d'un projet *avant la montée en puissance* est de trois ans. La montée en puissance et la mise en service d'un projet constituent souvent un processus supplémentaire prolongé, car le projet s'efforce d'obtenir une qualification stricte du produit pour l'utilisateur final.

La direction de Critical Elements a passé une grande partie de l'année 2022 à recruter la bonne personne pour diriger l'équipe technique de la Société. Cet objectif a été atteint en août (voir le communiqué de presse daté du [2 août 2022](#)) avec la nomination d'Yves Perron au poste de vice-président ingénierie, construction et fiabilité. Depuis, M. Perron a apporté un nouveau niveau de connaissances et d'expertise au processus d'ingénierie tout en constituant une équipe technique hautement qualifiée sur le marché unique et extrêmement serré des talents au Québec. L'équipe technique a mené le projet à travers la conception technique initiale, l'ingénierie de la valeur et l'analyse des écarts, un processus qui a considérablement accru la confiance dans le projet et nous a amenés à l'état actuel de l'ingénierie détaillée. Il est compréhensible que ce processus complet, mais essentiel ait pris plus de temps que la direction ne l'avait initialement prévu. L'industrie minière est parsemée de projets bâclés, mais qui n'aboutissent pas, ce qui confirme l'expression du charpentier : « mesurer deux fois, couper une fois ». Critical Elements pense être sur la bonne voie pour mener à bien le projet Rose dès le début et reste très attaché à cette réalisation.

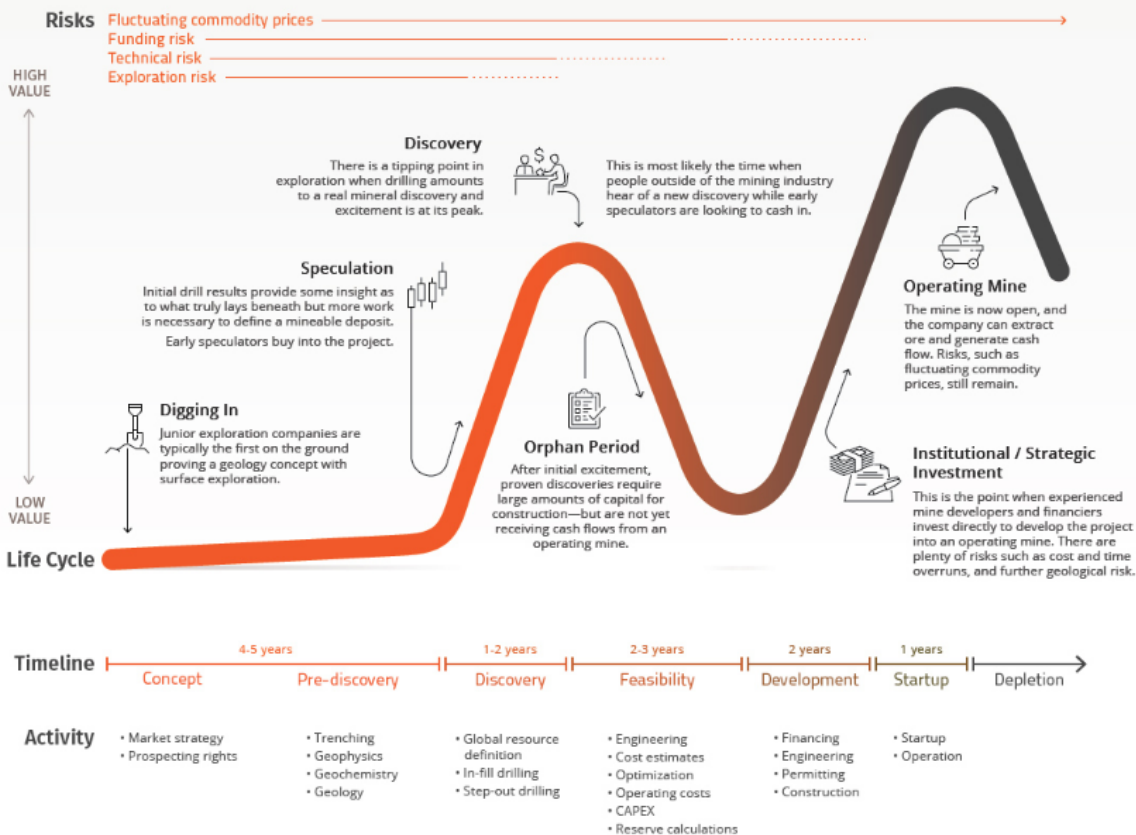
Rareté des communications de la Société

L'une des critiques formulées à l'encontre de la direction de la Société concerne la faiblesse de la communication de la Société. Ce point est tout à fait justifié et nous nous engageons à améliorer notre communication. Au cours des deux dernières années, nous avons assisté à l'émergence de programmes d'exploration passionnants et à la découverte d'importants nouveaux gisements de lithium dans la région de la Baie-James, au Québec. La figure 4 montre la célèbre courbe de Lassonde, qui illustre le cycle de vie d'une découverte minérale. Aux premiers stades de l'exploration et de la découverte, la valeur des actions est déterminée par la spéculation au fur et à mesure que les foreuses tournent et que les résultats des forages sont diffusés par le biais de fréquents communiqués de presse. Chaque nouveau trou peut arbitrairement ajouter des dizaines de millions de dollars, tandis que les estimations de ressources faites à la va-vite se multiplient. Les valorisations s'emballent souvent avant que les froides réalités des études techniques et des délais d'obtention des permis ne s'imposent. Ce ne sont pas les pairs de notre Société.

Critical Elements se trouve actuellement dans la période orpheline de la courbe de Lassonde. Nous disposons d'un IBA, d'autorisations clés et d'une équipe technique qui fait progresser l'ingénierie détaillée, mais nous sommes en train de réunir le financement du projet nécessaire avant de procéder à un FID. Généralement, c'est la période où l'argent spéculatif passe le relais à l'investissement institutionnel en prévision d'une construction réussie, du lancement de la production commerciale et du début des flux de trésorerie. Cette période se caractérise par une forte décote du prix par rapport à la valeur de l'actif net des entreprises comparables, décote qui se résorbe normalement lorsque le flux de trésorerie initial est généré avec succès.

Figure 4 : La courbe de Lassonde illustre le cycle de vie d'une découverte de minéraux

The Lifecycle of a Mineral Discovery



Source : visualcapitalist.com

À ce stade, le marché est focalisé sur la présentation du plan de financement du projet Rose de Critical Elements. Comme nous l'avons vu plus haut, le fait de brûler cette étape nuit au processus de négociation et peut conduire à des résultats moins qu'optimaux. Le financement de projet, par exemple, peut être facilement disponible à des taux d'intérêt plus élevés. Comme d'autres l'ont constaté, un coût élevé du capital peut être fatal sur le plan financier. Pour obtenir un financement de projet à moindre coût, il faut s'armer de patience, faire preuve de diligence raisonnable et respecter des délais plus longs.

Inquiétudes quant à l'imminence d'un financement par actions

Des investisseurs nous ont informés qu'ils ont été contactés par au moins une firme de courtage en vue d'un « pre-marketing » d'un financement par actions pour la Société. À la fin du deuxième trimestre fiscal qui s'est terminé le 28 février 2023, Critical Elements a fait état d'une trésorerie de 33,9 millions de dollars et d'un fonds de roulement de 41,0 millions de dollars. Ces ressources monétaires sont plus que suffisantes pour couvrir les dépenses prévues par la Société en matière d'ingénierie, d'exploration, d'achats d'articles à long délai de livraison et de frais généraux et administratifs. À mon avis, il serait tout à fait indésirable et inutile de procéder à un financement par actions à ce niveau avant d'avoir complété le montage financier d'investissements stratégiques.

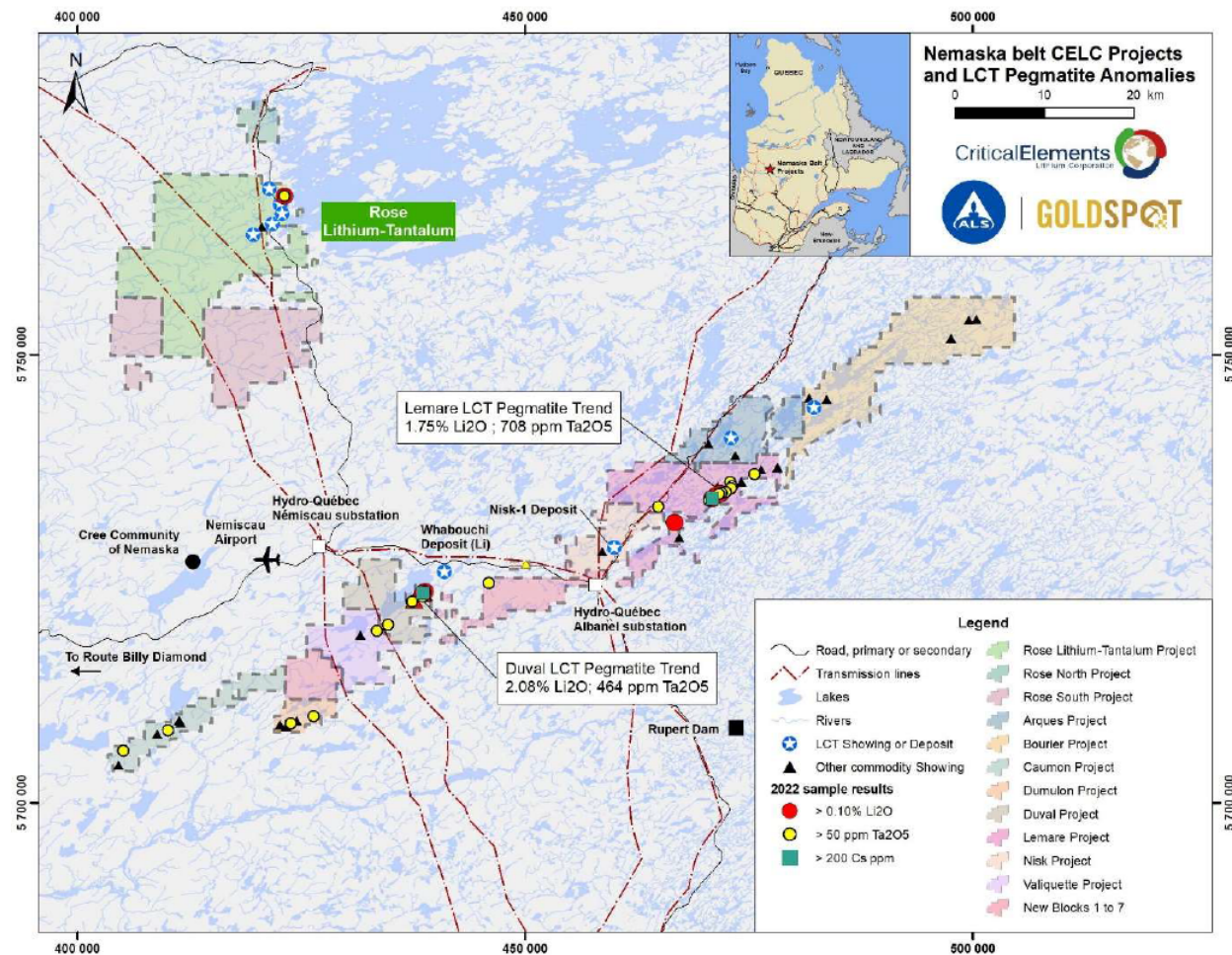
Que fait la direction de Critical Elements à propos du prix de notre action ?

Je pense que les raisons pour lesquelles le cours de l'action de Critical Elements a souffert au cours des derniers mois sont assez claires. Ce qui est plus important, cependant, c'est l'intention de la direction d'y remédier. La Société est d'avis que la réponse comporte deux volets : premièrement, négocier et fournir un investissement stratégique de qualité qui financera le développement du projet Rose et,

deuxièmement, démontrer la valeur du vaste ensemble de terrains d'exploration de la Société. Nous nous efforcerons de communiquer efficacement nos progrès sur ces deux volets.

Le portefeuille d'exploration de la Société (figure 5) est vaste et bien situé au Canada, mesurant plus de 1 050 kilomètres carrés dans une juridiction minière de premier plan, et conçu en tenant compte de la proximité des routes et de l'accès à l'électricité. Nous avons déjà évoqué le processus stratégique en cours, terminons donc par l'exploration.

Figure 5 : Carte de localisation de l'ensemble des terres de Critical Elements, incluant le projet Rose au nord-ouest et les projets de la ceinture Nemaska au sud. Notez les tendances Lemare et Duval mises en évidence.



Source : communiqué de presse de Critical Elements, 31 mai 2023

Critical Elements a exposé ses plans d'exploration dans plusieurs communiqués de presse, dont les plus récents datant du [1^{er} février](#), [16 mai](#) et [31 mai](#). Outre la démonstration de la valeur inhérente à l'ensemble des terrains d'exploration de la Société, les objectifs sont au nombre de trois : 1) prolonger la durée de vie du projet Rose, 2) faire progresser le projet Lemare vers une estimation initiale des ressources et des études techniques si cela est justifié, et 3) démontrer le potentiel de nouvelles cibles mises en évidence par l'apprentissage automatique ou l'intelligence artificielle. À ce stade, nous pensons que le marché évalue Critical Elements sur le seul projet Rose. Certains analystes n'ont pas inclus la valeur d'exploration dans leurs valeurs d'actifs nets cibles cette année. Au cours des prochains mois, la direction a l'intention de démontrer le potentiel de d'autres projets de lithium dans son portefeuille, conformément à la vision de la Société de devenir un fournisseur de lithium important et responsable.

L'expansion de la minéralisation connue à Rose et à Lemare est un exercice géologique classique d'exploration. Les programmes de forage aux deux endroits se dérouleront systématiquement avec des pauses pour compiler les données et établir les prochaines étapes. Les résultats seront communiqués

dans leur contexte dès qu'ils seront disponibles et une mise à jour des résultats du récent programme de forage à Lemare est attendue à court terme.

Dans le cas d'un petit terrain, une petite société à vocation promotionnelle procédera généralement à des sondages sur n'importe quelle pegmatite émergeant du paysage dans l'espoir qu'elle contienne du spodumène. Dans le cas d'un vaste territoire, il faut être plus systématique d'utiliser efficacement tous les outils à sa disposition. À cette fin, les géologues de Critical Elements ont travaillé en étroite collaboration avec ALS GoldSpot Discoveries Ltd. afin de compiler toutes les données scientifiques disponibles, de traiter la base de données pour en dégager des tendances et de développer des techniques d'exploration vectorielle. Une interprétation géochimique des données multi-élémentaires semble distinguer les pegmatites stériles des pegmatites potentiellement fertiles. Une fois la crise actuelle des incendies de forêt passée, cinq équipes avec support hélicoptères reprendront leur travail de prospection au sol des nouvelles cibles en vue de développer de nouvelles cibles de forage.

En fonction des résultats des prochains programmes de forage, nous pensons qu'il pourrait s'agir d'une période importante dans l'histoire de Critical Elements. Votre soutien continu et votre patience en tant qu'actionnaires ont été les bienvenus en ces temps difficiles. Nous sommes impatients d'obtenir des résultats bénéfiques pour nous tous.

Eric Zaunsherb
Président du conseil d'administration

À propos de Critical Elements Lithium Corporation

Critical Elements aspire à devenir un fournisseur responsable de lithium aux industries florissantes des véhicules électriques et des systèmes de stockage d'énergie. À cette fin, Critical Elements fait progresser le projet de lithium de haute pureté Rose situé au Québec et détenu en propriété exclusive par la Société. Rose est le premier projet de lithium de la Société à être avancé dans un portefeuille de terrains de plus de 1 000 kilomètres carrés. Le 13 juin 2022, la Société a annoncé les résultats d'une étude de faisabilité sur Rose pour la production de concentré de spodumène. Le taux de rendement interne après impôts du Projet est estimé à 82,4 %, avec une valeur actualisée nette après impôts estimée 1,915 milliards US\$ à un taux d'actualisation de 8 %. Du point de vue de la Société, le Québec est stratégiquement bien positionné pour les marchés des États-Unis et de l'UE et dispose d'excellentes infrastructures, notamment un réseau électrique à faible coût et à faible émission de carbone contenant 94 % d'hydroélectricité. Le Projet a reçu l'approbation du ministre fédéral de l'Environnement et du Changement climatique sur la recommandation du Comité d'évaluation conjoint, composé de représentants de l'Agence d'évaluation d'impact du Canada et du gouvernement de la Nation Crie et a également reçu le certificat d'autorisation du ministère de l'Environnement, de la Lutte contre les changements climatiques, de la Faune et des Parcs du Québec.

Pour plus d'informations, veuillez contacter :

Patrick Laperrière
Directeur des relations aux investisseurs
et développement corporatif
514-817-1119
plaperriere@cecorp.ca
www.cecorp.ca

Jean-Sébastien Lavallée, P. Géo.
Chef de la direction
819-354-5146
jslavallee@cecorp.ca
www.cecorp.ca

Ni la Bourse de croissance TSX ni son fournisseur de services de réglementation (tel que ce terme est décrit dans les politiques de la Bourse de croissance TSX) n'acceptent la responsabilité de la pertinence ou de l'exactitude de ce communiqué.

Mise en garde concernant les déclarations prospectives

Ce communiqué de presse contient des « informations prospectives » au sens de la législation canadienne sur les valeurs mobilières. Les « informations et déclarations prospectives » comprennent, sans s'y limiter, les déclarations relatives aux activités, événements ou développements que la Société prévoit ou anticipe de voir se produire dans le futur, y compris les attentes concernant la demande (et les prix) de spodumène/lithium et le potentiel de générer des rendements solides pour les investisseurs en actions, les attentes concernant les ventes mondiales de véhicules électriques, la croissance et la capacité du marché des véhicules électriques, les attentes concernant les activités au niveau du projet Rose, y compris (i) l'achèvement du processus d'autorisation, (ii) l'obtention d'un partenariat stratégique et d'un financement de projet menant à une décision finale d'investissement et (iii) le respect du calendrier de mise en service et de montée en puissance du projet Rose, les attentes concernant la création de valeurs potentielles à partir des activités d'exploration en cours et futures sur les projets de la Société, et le plan d'affaires en cours de la société. En règle générale, les informations et déclarations prospectives peuvent être identifiées par l'utilisation de termes tels que « planifie », « s'attend à », « est attendu », « budget », « programmé », « estime », « prévisions », « a l'intention », « anticipe », ou « croit » ou la connotation négative de ceux-ci ou des variations de ces mots et phrases ou déclarent que certaines actions, événements ou résultats « peuvent », « pourraient », « seraient », « seront pris », « se produisent » ou « sont atteints » ou la connotation négative de ceux-ci. Ces informations et déclarations prospectives reposent sur de nombreuses hypothèses, notamment que les conditions économiques et commerciales générales ne changeront pas de manière négative, que les fondamentaux de la demande de lithium/spodumène et de la croissance et de la capacité du marché de l'EV resteront solides, que le financement du projet sera disponible à des conditions raisonnables, et que les autorisations gouvernementales et autres autorisations nécessaires pour mener les activités de développement et de l'exploration planifiée de la Société seront disponibles à des conditions raisonnables et en temps opportun. Les informations prospectives sont fondées sur des hypothèses que la direction juge raisonnables au moment où ces déclarations sont faites. Rien ne garantit que ces déclarations se révéleront exactes.

Les informations et déclarations prospectives impliquent également des risques connus et inconnus, des incertitudes et d'autres facteurs, qui peuvent faire en sorte que les événements ou résultats réels dans des périodes futures diffèrent matériellement des projections d'événements ou de résultats futurs exprimés ou sous-entendus par ces informations ou déclarations prospectives, y compris, entre autres : un flux de trésorerie opérationnel négatif et la dépendance à l'égard du financement par des tiers, l'incertitude d'un financement supplémentaire, la dépendance à l'égard de la direction et d'autres membres du personnel, des ralentissements potentiels (i) des conditions économiques générales, (ii) de la demande de lithium / spodumène et (iii) de la croissance, de la capacité et de la demande du marché de l'EV, les résultats réels des activités d'exploration étant différents des prévisions, des changements dans les programmes d'exploration en fonction des résultats, les risques généralement associés à l'industrie de l'exploration minière, les risques environnementaux, les changements dans les lois et les règlements, les relations avec les communautés et les retards dans l'obtention des approbations

gouvernementales ou autres, et les facteurs de risque relatifs à la Société décrits dans son rapport de gestion pour son plus récent trimestre terminé le 28 février 2023 et dans d'autres documents d'information disponibles sous le profil SEDAR de la Société déposée auprès des organismes canadiens de réglementation des valeurs mobilières à www.sedar.com.

Bien que la Société ait tenté d'identifier les facteurs importants susceptibles d'entraîner une différence matérielle entre les résultats réels et ceux contenus dans les informations prévisionnelles ou sous-entendus par les informations prévisionnelles, il peut y avoir d'autres facteurs qui font que les résultats ne sont pas ceux prévus, estimés ou envisagés. Il n'y a aucune garantie que les informations et les déclarations prospectives se révèlent exactes, étant donné que les résultats réels et les événements futurs pourraient différer sensiblement de ceux prévus, estimés ou envisagés. En conséquence, les lecteurs ne doivent pas accorder une confiance excessive aux informations et déclarations prospectives. La Société n'est pas tenue de mettre à jour ou de publier à nouveau les informations prospectives à la suite de nouvelles informations ou de nouveaux événements, sauf si requis par les lois sur les valeurs mobilières.