
COMMUNIQUÉ DE PRESSE

CRITICAL ELEMENTS DÉBUTE UN PROGRAMME D'EXPLORATION ESTIVAL

Le 19 juillet 2022 - MONTRÉAL (QUÉBEC) – Corporation Lithium Éléments Critiques (TSX-V : CRE) (US OTCQX : CRECF) (FSE: F12) (« **Critical Elements** » ou la « **Société** ») est heureuse d'annoncer qu'un programme d'exploration estival est en cours sur son portefeuille de terrains très prometteur de 700 kilomètres carrés, y compris un programme de forage pour étendre les ressources sur le projet avancé Rose lithium-tantale (« Rose » ou « Projet Rose »).

La Société a débuté un programme d'exploration de surface sur la partie de la ceinture de Nemaska de son portefeuille au début juin et prévoit poursuivre un programme comprenant de la prospection, de la cartographie et de l'échantillonnage jusqu'à la fin août. Goldspot Discoveries Corp. (« Goldspot ») a été mandaté pour compléter le travail de ciblage utilisant l'Intelligence Artificielle (« IA ») pour évaluer les zones cibles potentielles qui a débuté en 2021, pour étendre la couverture à l'ensemble du portefeuille détenu à 100 %.

En plus du programme d'IA, Goldspot a également été mandaté pour mener le programme d'exploration de surface. Ce programme comprendra la prospection et l'échantillonnage des cibles précédemment identifiées lors du programme de 2021 ([voir le communiqué de presse daté du 7 septembre 2021](#)), ainsi que la prospection systématique et l'échantillonnage des propriétés restantes.

Outre le début des programmes d'exploration de surface, Critical Elements est heureuse d'annoncer la réception des permis de forage pour le projet Rose. Une foreuse au diamant a déjà été mobilisée pour le projet Rose et le forage est en cours. La Société prévoit forer jusqu'à 25 000 mètres ([voir le communiqué de presse daté du 6 avril 2022](#)) au total. Les principaux objectifs du programme de forage sont :

- Prolonger la durée de vie actuelle de 17 ans du Projet Rose en ciblant l'extension nord du gisement Rose
- Tester par forage plusieurs zones satellites à proximité du gisement Rose
- Agrandir la zone de lithium connue de Lemare en ciblant la délimitation menant à une première estimation des ressources minérales au début de 2023.

Le programme prévu pouvant aller jusqu'à 25 000 mètres sera réparti entre les projets de la Société à environ :

- 10 000 mètres pour l'extension du gisement Rose
- 7 000 mètres pour délimiter une première estimation des ressources minérales au projet Lemare
- 8 000 mètres pour explorer et tester de nouvelles cibles identifiées

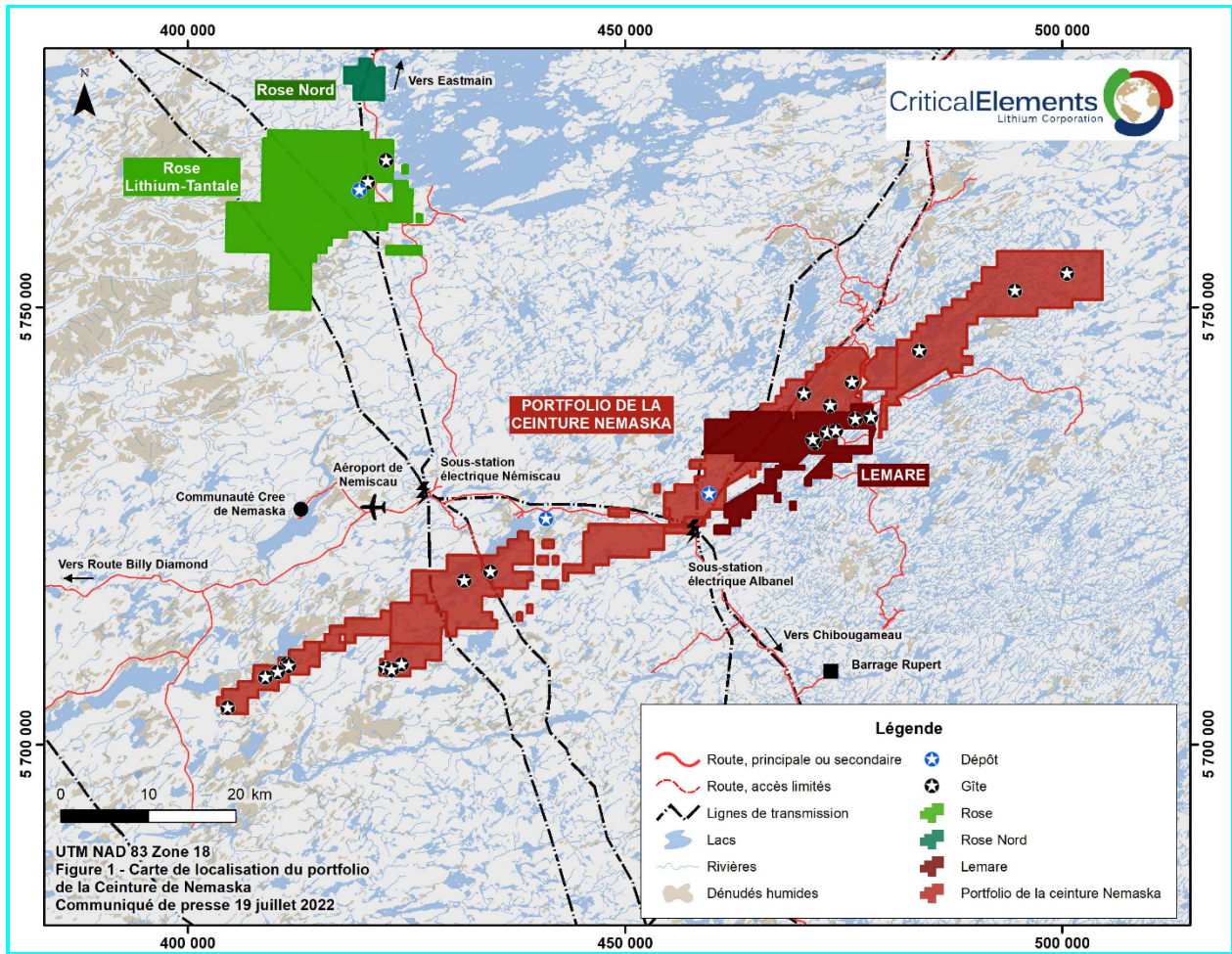


Figure 1 : Carte de localisation des projets à la Baie-James

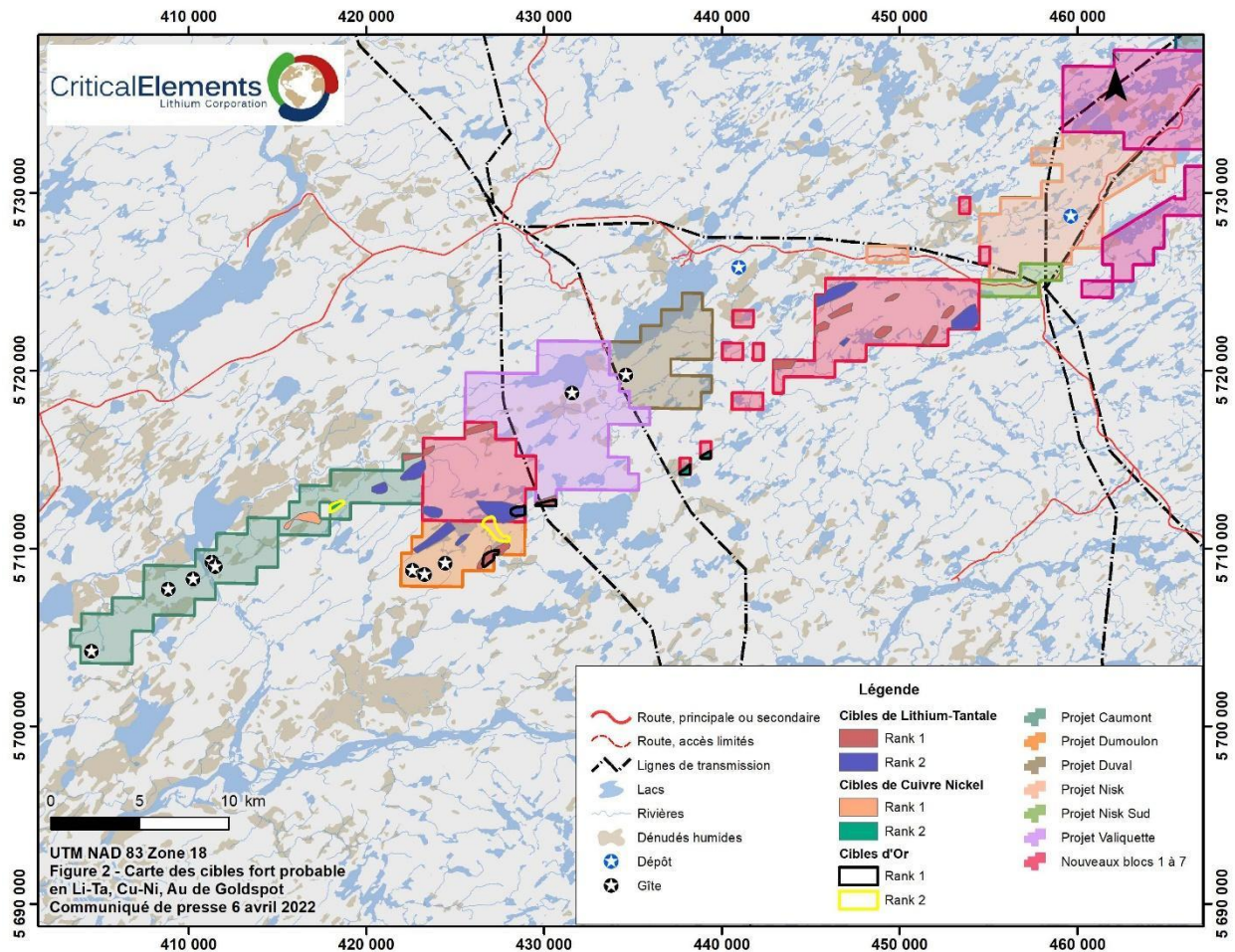


Figure 2 : Carte des cibles probables en Li-Ta, Cu-Ni, Au du ciblage fait par Goldspot Discoveries

Jean-Sébastien Lavallée, chef de la direction de Critical Elements, a déclaré : « Nous sommes très heureux de reprendre l'exploration sur notre vaste portefeuille de terrains, et en particulier le forage sur les projets Rose et Lemare. Dans le passé, nous avons pu démontrer avec quelles rapidité et efficacité nous pouvons définir les ressources. Nous sommes très enthousiastes quant au potentiel d'exploration de notre portefeuille et à la capacité de délimiter davantage de ressources. »

Personnes qualifiées

François Gagnon, géo., géologue d'exploration sénior de la Société et personne qualifiée selon le Règlement 43-101 sur les normes de divulgation pour les projets miniers, a préparé et révisé le contenu de ce communiqué de presse.

À PROPOS DE CRITICAL ELEMENTS LITHIUM CORPORATION

Critical Elements aspire à devenir un fournisseur responsable de lithium aux industries florissantes des véhicules électriques et des systèmes de stockage d'énergie. À cette fin, Critical Elements fait progresser le projet de lithium de haute pureté Rose situé au Québec et détenu en propriété exclusive par la Société. Rose est le premier projet de lithium de la Société à être avancé dans un portefeuille de terrains de plus de 700 kilomètres carrés. Le 13 juin 2022, la Société a annoncé les résultats d'une étude de faisabilité sur Rose pour la production de concentré de spodumène. Le taux de rendement interne après impôts du

Projet est estimé à 82,4 %, avec une valeur actualisée nette après impôts estimée 1,915 milliards US\$ à un taux d'actualisation de 8 %. Du point de vue de la Société, le Québec est stratégiquement bien positionné pour les marchés des États-Unis et de l'UE et dispose d'excellentes infrastructures, notamment un réseau électrique à faible coût et à faible émission de carbone contenant 93 % d'hydroélectricité. Le Projet a reçu l'approbation du ministre fédéral de l'Environnement et du Changement climatique sur la recommandation du Comité d'évaluation conjoint, composé de représentants de l'Agence d'évaluation d'impact du Canada et du gouvernement de la Nation Crie; la Société travaille à obtenir une approbation similaire dans le cadre du processus d'évaluation environnementale du Québec. La Société a aussi une bonne relation avec la Nation Crie.

Pour plus d'informations, veuillez contacter :

Patrick Laperrière
Directeur des relations aux investisseurs
et développement corporatif
514-817-1119
plaperriere@cecorp.ca
www.cecorp.ca

Jean-Sébastien Lavallée, P. Géo.
Chef de la direction
819-354-5146
jslavallee@cecorp.ca
www.cecorp.ca

Ni la Bourse de croissance TSX ni son fournisseur de services de réglementation (tel que ce terme est décrit dans les politiques de la Bourse de croissance TSX) n'acceptent la responsabilité de la pertinence ou de l'exactitude de ce communiqué.

Mise en garde concernant les déclarations prospectives

Ce communiqué de presse contient des « informations prospectives » au sens de la législation canadienne sur les valeurs mobilières. En règle générale, les informations prospectives peuvent être identifiées par l'utilisation de termes prospectifs tels que « prévu », « anticipe », « s'attend à » ou « ne s'attend pas à », « est prévu », « prévu », « ciblé », ou « croit », ou des variantes de ces mots et phrases ou déclarations que certaines actions, événements ou résultats « pourraient », ou « seraient », « se produisent » ou « seront atteints ». Les informations prospectives contenues dans les présentes comprennent, sans s'y limiter, les déclarations relatives à l'achèvement du programme d'exploration 2022 et ses objectifs connexes, l'achèvement du processus d'obtention d'autorisation provincial et ses effets positifs potentiels sur la Société et le Projet, la réalisation d'une étude technique pour une usine chimique de production d'hydroxyde de lithium monohydraté de haute qualité, la préparation des travaux de conception technique de l'usine de traitement et des infrastructures connexes, l'annonce le 13 juin 2022 de résultats d'une étude de faisabilité sur Rose pour la production de concentré de spodumène, les contrats d'achat à terme et les acheteurs des produits de la Société, en obtenant un financement suffisant à des conditions et poursuite des discussions positives et relations avec les communautés locales et les parties prenantes. Les informations prospectives sont fondées sur des hypothèses que la direction juge raisonnables au moment où ces déclarations sont faites. Rien ne garantit que ces déclarations se révéleront exactes, car les résultats réels et les événements futurs pourraient différer sensiblement de ceux anticipés dans ces déclarations. Par conséquent, les lecteurs ne devraient pas se fier indûment aux informations prospectives.

Bien que Critical Elements ait tenté d'identifier des facteurs importants qui pourraient faire en sorte que les résultats réels diffèrent sensiblement de ceux contenus dans les informations prospectives, d'autres facteurs peuvent faire en sorte que les résultats ne soient pas ceux anticipés, estimés ou prévus. Les facteurs qui peuvent faire en sorte que les résultats réels diffèrent sensiblement des résultats attendus décrits dans les informations prospectives comprennent, sans s'y limiter : résultats du programme d'exploration de 2022 de la Société et effets sur les objectifs énoncés de la Société, résultats de l'étude d'ingénierie pour une usine chimique de production d'hydroxyde de lithium monohydraté de haute qualité, problèmes rencontrés en lien avec les travaux d'ingénierie préliminaires, impact de l'étude de faisabilité mise à jour sur le Projet, la capacité de Critical Elements à obtenir un financement suffisant pour faire avancer et terminer le Projet, les incertitudes associées aux estimations des ressources et des réserves de la

Société, les incertitudes concernant l'offre et la demande mondiales de lithium et de tantale et les prix du marché et de vente, les incertitudes associées à la sécurisation des contrats d'achat à terme et des contrats clients, les incertitudes concernant les aspects sociaux, les impacts sur la communauté et l'environnement, les incertitudes concernant les opportunités d'optimisation du Projet, ainsi que les facteurs de risque énoncés dans le rapport de gestion de fin d'exercice de la Société daté du 31 août 2021 et d'autres documents d'information disponibles sous le profil SEDAR de la Société. Les informations prospectives contenues dans les présentes sont faites à la date de ce communiqué de presse et Critical Elements décline toute obligation de mettre à jour toute information prospective, que ce soit à la suite de nouvelles informations, d'événements ou de résultats futurs ou autrement, sauf si requis par lois sur les valeurs mobilières.