
COMMUNIQUÉ DE PRESSE

CRITICAL ELEMENTS LITHIUM ANNONCE SES PROJETS D'EXPLORATION POUR 2022 INCLUANT JUSQU'À 25 000 MÈTRES DE FORAGE

Le 6 avril 2022 - MONTRÉAL (QUÉBEC) – Corporation Lithium Elements Critiques (TSX-V : CRE) (US OTCQX : CRECF) (FSE: F12) (« **Critical Elements** » ou la « **Société** ») a le plaisir d'annoncer un programme d'exploration pour 2022.

La Société prépare un programme d'exploration intensif pour 2022 avec les objectifs suivants :

- Aggrandir le gisement principal Rose lithium-tantale (« **Rose** », « **Projet** » ou « **Projet Rose** ») par forage
- Tester par forage plusieurs zones satellites à proximité du gisement Rose
- Forer le projet de lithium Lemare ciblant la délimitation menant à une première estimation des ressources minérales
- Mener un vaste programme d'exploration de surface comprenant la compilation, le ciblage par intelligence artificielle (« **IA** »), la prospection, la cartographie, l'échantillonnage de roches et l'échantillonnage de sols dans le but de trouver de nouvelles minéralisations de lithium justifiant un suivi par une campagne de forage
- Prospecter et échantillonner les cibles identifiées par le système de données d'IA de Goldspot Discoveries en 2021 (voir communiqué de presse du 7 septembre 2021 pour plus de détails)

La Société s'efforce de sécuriser les foreuses au diamant pour l'année entière avec un programme allant jusqu'à 25 000 mètres répartis entre les projets de la Société :

- 10 000 mètres pour l'extension du gisement Rose
- 7 000 mètres pour délimiter une première estimation des ressources minérales au projet Lemare
- 8 000 mètres pour explorer et tester de nouvelles cibles identifiées

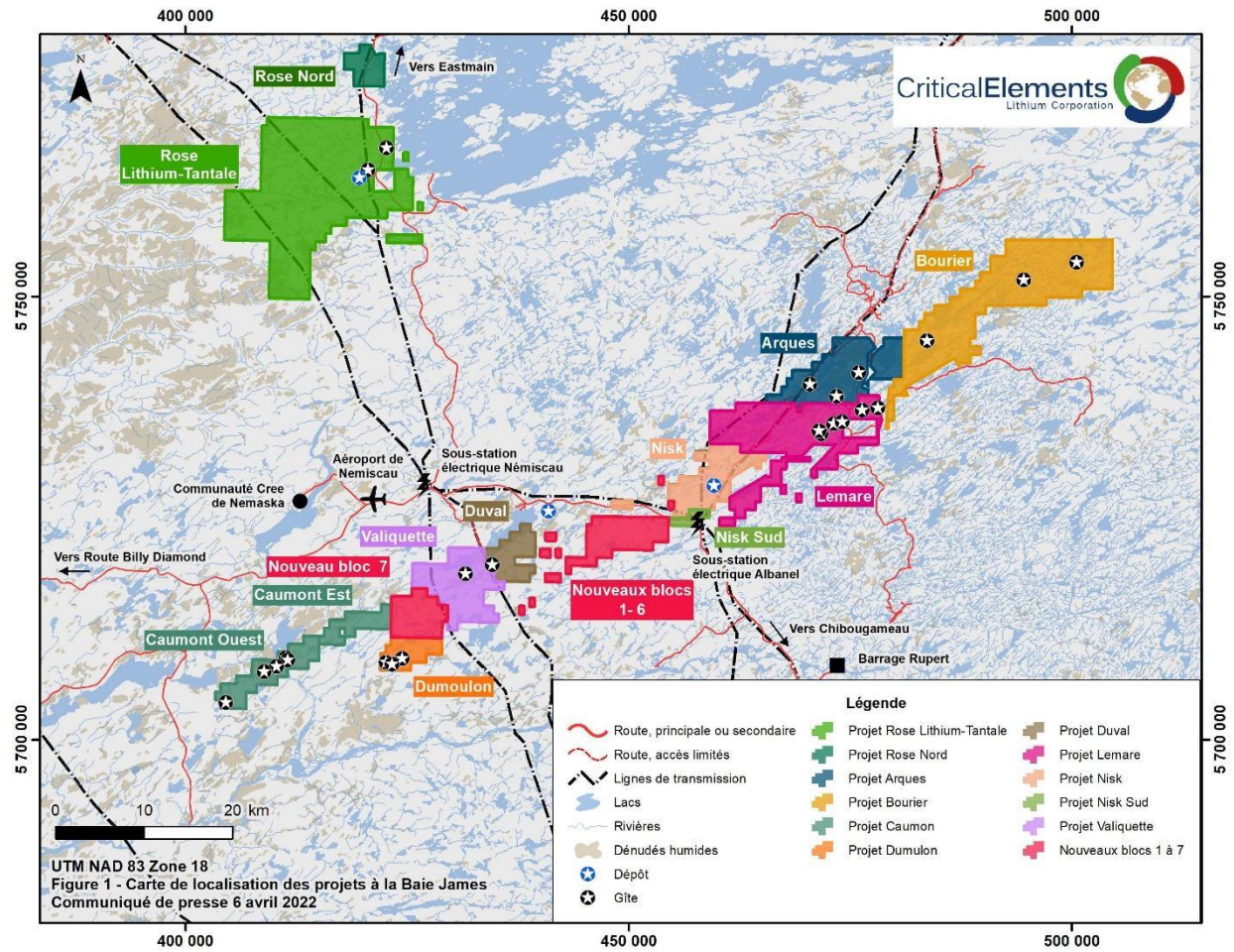


Figure 1 : Carte de localisation des projets à la Baie-James

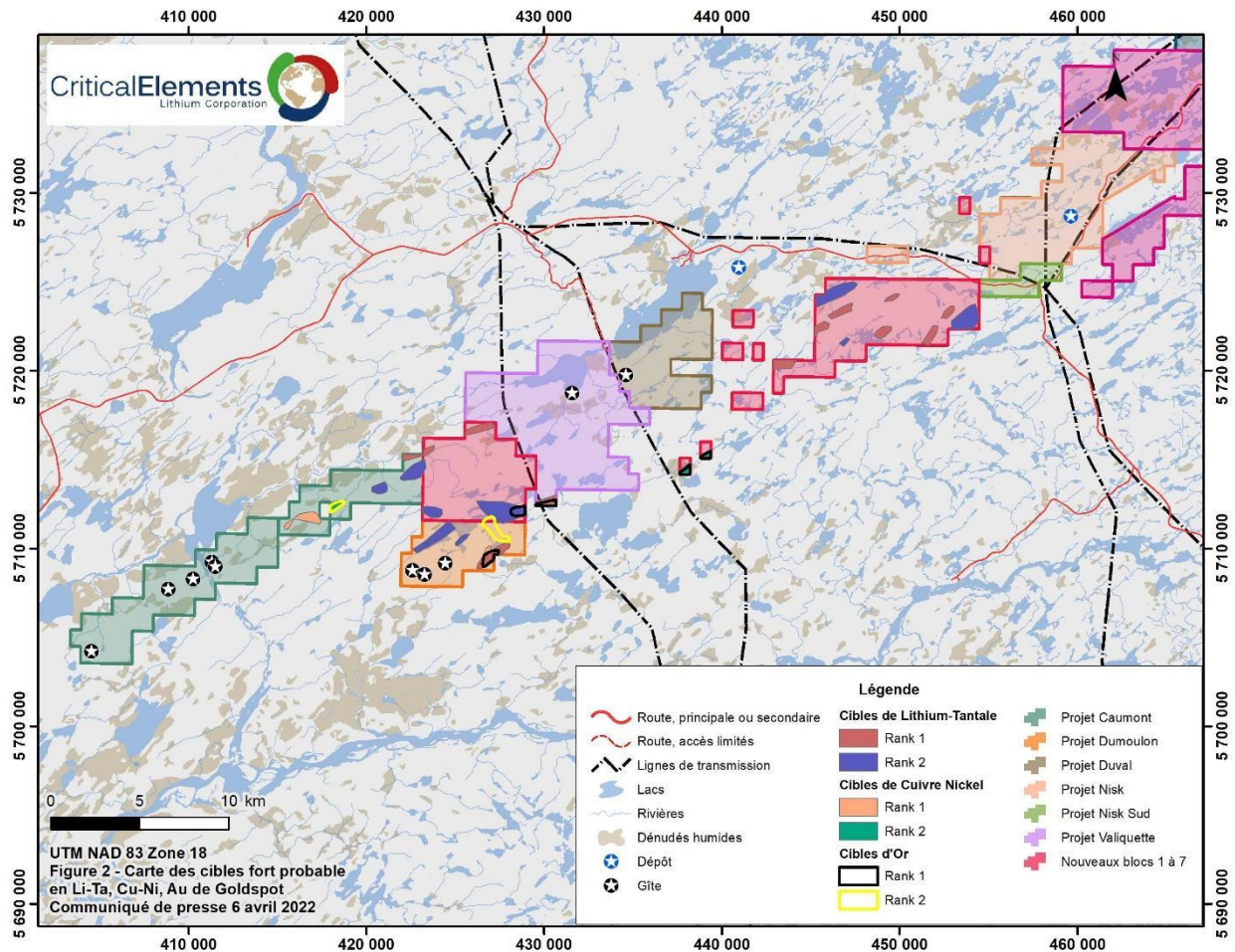


Figure 2 : Carte des cibles probables en Li-Ta, Cu-Ni, Au du ciblage fait par Goldspot Discoveries

MISE À JOUR

Autorisations

En août 2021, Critical Elements a annoncé que le ministre fédéral de l'Environnement et du Changement climatique avait rendu une décision favorable à l'égard du Projet Rose proposé. Dans une déclaration de décision, qui comprenait les conditions à respecter par la Société, le ministre a confirmé que le Projet n'est pas susceptible d'entraîner des effets environnementaux négatifs importants lorsque les mesures d'atténuation sont prises en compte (voir communiqué de presse du 11 août 2021 pour plus de détails).

Le Projet Rose est également assujéti à la procédure provinciale d'évaluation et d'examen des impacts environnementaux et sociaux en vertu de la Loi sur la qualité de l'environnement du Québec conformément au chapitre 22 de la Convention de la Baie-James et du Nord québécois (« **CBJNQ** »). Ce processus se déroule en parallèle au processus fédéral. L'examen de l'étude d'impact est mené conjointement par le Gouvernement de la Nation crie et le Gouvernement du Québec dans le cadre du Comité d'examen des impacts environnementaux et sociaux (« **COMEX** »).

Comme indiqué dans le communiqué de presse du 17 février 2022, l'évaluation provinciale est déjà bien avancée et a fait l'objet de plusieurs rondes de questions du COMEX et répondues par Critical Elements dans le cours normal du processus. À l'heure actuelle, Critical Elements n'a reçu aucune autre question

du COMEX et demeure confiante d'un résultat positif compte tenu du soutien annoncé au développement de projets de lithium dans la province de Québec. La reconnaissance mondiale de l'attrait du Québec s'est manifestée dans les récentes annonces d'investissements importants dans la chaîne d'approvisionnement des batteries de véhicules électriques par BASF et General Motors - POSCO Chemical dans la province.

Une fois qu'une décision de recommandation est prise par le COMEX, la recommandation est ensuite transmise au ministre de l'Environnement et de la Lutte contre les changements climatiques du Québec, qui peut alors délivrer un certificat d'autorisation permettant la réalisation du Projet Rose. Ce processus peut encore prendre plusieurs semaines si une décision a été prise sans autres questions.

Relations avec les Premières Nations

En juillet 2019, Critical Elements ainsi que la Nation crie d'Eastmain, le Grand Conseil des Cris (Eeyou Istchee), le Gouvernement de la Nation crie et la Société ont signé une entente sur les répercussions et les avantages, intitulée l'Entente Pikhuutaau (l' « **Entente Pikhuutaau** »), concernant le développement et l'exploitation du Projet Rose.

L'Entente Pikhuutaau encadrera la relation à long terme entre les parties, tout en tout tenant compte des activités traditionnelles crie et en maximisant les retombées économiques et le développement social pour les Cris à toutes les phases du Projet, une relation fondée sur la confiance et le respect mutuel, dans une perspective de développement durable. Elle prévoit des occasions de formation, d'emplois et d'affaires pour les Cris, et particulièrement les Cris d'Eastmain, dans le cadre du Projet, ainsi que la collaboration et la participation des parties crie avec Critical Elements dans la surveillance environnementale durant toutes les phases du Projet. L'Entente Pikhuutaau assure également des retombées financières à long terme pour les parties crie, conformément à la Politique minière de la Nation crie et à l'approche adoptée par Critical Elements de développer le Projet tout en assurant la promotion du développement économique et social des Cris d'une manière qui soit avantageuse pour toutes les parties.

Malgré l'isolement imposé par la pandémie de COVID-19, Critical Elements a maintenu sa relation avec la communauté crie. Certaines initiatives envisagées dans l'Entente Pikhuutaau ont déjà débuté. Nous sommes fiers de cette relation et nous sommes impatients de travailler avec la communauté crie à travers le développement et l'exploitation du Projet.

Études d'ingénierie

Tel qu'annoncé dans le communiqué de presse du 7 juin 2021, Critical Elements a retenu les services de Metso Outotec et de WSP au Canada (« WSP ») pour préparer une étude d'ingénierie relative à une usine chimique pour produire de l'hydroxyde de lithium monohydraté de haute qualité pour les industries des batteries de véhicules électriques et de systèmes de stockage d'énergie. Le produit final de l'usine serait de l'hydroxyde de lithium monohydraté de qualité batterie (LMH, > 56,5 %). Il est prévu que la capacité de l'usine serait d'environ 27 000 tpa de LMH, en équivalent carbonate de lithium (LCE). Des travaux de soutien en usine pilote sont en cours, traitant des échantillons du Projet Rose. Il est prévu que les résultats de l'étude d'ingénierie de l'usine chimique soient publiés au deuxième trimestre de 2022.

Dans le communiqué de presse du 17 février 2022, Critical Elements a annoncé qu'elle a retenu les services de Bumigeme inc. WSP et Golder Associates Ltd pour préparer des travaux d'ingénierie d'avant-projet détaillé pour l'usine de traitement et l'infrastructure connexe et la conception détaillée des installations de co-disposition des stériles et des résidus filtrés du Projet Rose. De plus, une mise à jour de l'étude de faisabilité de 2017 pour la mine et le concentrateur du Projet Rose sera complétée. L'étude de faisabilité mise à jour comprendra un examen actualisé des prix du concentré de spodumène et des coûts en capital et d'opération. Nous prévoyons que les résultats de l'étude de faisabilité mise à jour seront publiés au deuxième trimestre de 2022.

Catalyseurs potentiels

Pour l'avenir, Critical Elements reconnaît l'importance d'une recommandation favorable et positive du COMEX et de l'obtention d'un certificat d'autorisation du ministère de l'Environnement et de la Lutte contre les changements climatiques du Québec. Nous nous attendons à ce que ces événements puissent permettre de conclure les discussions qui ont actuellement lieu concernant des contrats à terme ainsi que d'un possible investissement stratégique au niveau corporatif et/ou du Projet, qui peuvent à leur tour déclencher l'achèvement de l'ingénierie financière du Projet. La livraison au cours du deuxième trimestre de 2022 des études d'ingénierie référencées ci-dessus pourrait appuyer une décision finale d'investissement de la Société et le début de la construction de la mine et du concentrateur du Projet Rose visant le début de la production en 2024, le tout basé sur l'échéancier décrit dans l'étude de faisabilité de 2017.

Critical Elements s'engage à communiquer les événements importants au marché en temps opportun. Au cours du premier trimestre de 2022, la Société a participé activement à de multiples initiatives en personne et virtuelles rejoignant des milliers d'actionnaires et d'investisseurs, mettant en évidence les avantages concurrentiels du Projet Rose et de sa juridiction d'origine, le Québec. Les participants au marché reconnaissent également l'importance de l'achèvement du processus de délivrance des autorisations au Québec et son potentiel en tant que déclencheur du marché.

Personnes qualifiées

Paul Bonneville, ing., est la personne qualifiée qui a révisé et approuvé le contenu technique de ce communiqué de presse au nom de la Société.

À PROPOS DE CRITICAL ELEMENTS LITHIUM CORPORATION

Critical Elements aspire à devenir un fournisseur responsable de lithium aux industries florissantes des véhicules électriques et des systèmes de stockage d'énergie. À cette fin, Critical Elements fait progresser le projet de lithium de haute pureté Rose situé au Québec et détenu en propriété exclusive par la Société. Rose est le premier projet de lithium de la Société à être avancé dans un portefeuille de terrains de plus de 700 kilomètres carrés. En 2017, la Société a réalisé une étude de faisabilité sur Rose pour la production de concentré de spodumène. Le taux de rendement interne du Projet est estimé à 34,9 % après impôts, avec une valeur actualisée nette estimée à 726 millions de dollars canadiens à un taux d'actualisation de 8 %. Du point de vue de la Société, le Québec est stratégiquement bien positionné pour les marchés des États-Unis et de l'UE et dispose d'excellentes infrastructures, notamment un réseau électrique à faible coût et à faible émission de carbone contenant 93 % d'hydroélectricité. Le Projet a reçu l'approbation du ministre fédéral de l'Environnement et du Changement climatique sur la recommandation du Comité d'évaluation conjoint, composé de représentants de l'Agence d'évaluation d'impact du Canada et du gouvernement de la Nation Crie; la Société travaille à obtenir une approbation similaire dans le cadre du processus d'évaluation environnementale du Québec. La Société a aussi une bonne relation avec la Nation Crie.

Pour plus d'informations, veuillez contacter :

Patrick Laperrière
Directeur des relations aux investisseurs
et développement corporatif
514-817-1119
plaperriere@cecorp.ca
www.cecorp.ca

Jean-Sébastien Lavallée, P. Géo.
Chef de la direction
819-354-5146
jslavallee@cecorp.ca
www.cecorp.ca

Ni la Bourse de croissance TSX ni son fournisseur de services de réglementation (tel que ce terme est décrit dans les politiques de la Bourse de croissance TSX) n'acceptent la responsabilité de la pertinence ou de l'exactitude de ce communiqué.

Mise en garde concernant les déclarations prospectives

Ce communiqué de presse contient des « informations prospectives » au sens de la législation canadienne sur les valeurs mobilières. En règle générale, les informations prospectives peuvent être identifiées par l'utilisation de termes prospectifs tels que « prévu », « anticipe », « s'attend à » ou « ne s'attend pas à », « est prévu », « prévu », « ciblé », ou « croit », ou des variantes de ces mots et phrases ou déclarations que certaines actions, événements ou résultats « pourraient », ou « seraient », « se produisent » ou « seront atteints ». Les informations prospectives contenues dans les présentes comprennent, sans s'y limiter, les déclarations relatives à l'achèvement du programme d'exploration 2022 et ses objectifs connexes, l'achèvement du processus d'obtention d'autorisation provincial et ses effets positifs potentiels sur la Société et le Projet, la réalisation d'une étude technique pour une usine chimique de production d'hydroxyde de lithium monohydraté de haute qualité, la préparation du terminer les travaux de conception technique de l'usine de traitement et des infrastructures connexes, la mise à jour de l'étude de faisabilité de 2017, les contrats d'achat à terme et les acheteurs des produits de la Société, en obtenant un financement suffisant à des conditions et poursuite des discussions positives et relations avec les communautés locales et les parties prenantes. Les informations prospectives sont fondées sur des hypothèses que la direction juge raisonnables au moment où ces déclarations sont faites. Rien ne garantit que ces déclarations se révéleront exactes, car les résultats réels et les événements futurs pourraient différer sensiblement de ceux anticipés dans ces déclarations. Par conséquent, les lecteurs ne devraient pas se fier indûment aux informations prospectives.

Bien que Critical Elements ait tenté d'identifier des facteurs importants qui pourraient faire en sorte que les résultats réels diffèrent sensiblement de ceux contenus dans les informations prospectives, d'autres facteurs peuvent faire en sorte que les résultats ne soient pas ceux anticipés, estimés ou prévus. Les facteurs qui peuvent faire en sorte que les résultats réels diffèrent sensiblement des résultats attendus décrits dans les informations prospectives comprennent, sans s'y limiter : résultats du programme d'exploration de 2022 de la Société et effets sur les objectifs énoncés de la Société, résultats de l'étude d'ingénierie pour une usine chimique de production d'hydroxyde de lithium monohydraté de haute qualité, problèmes rencontrés en lien avec les travaux d'ingénierie préliminaires, impact de l'étude de faisabilité mise à jour sur le Projet, la capacité de Critical Elements à obtenir un financement suffisant pour faire avancer et terminer le Projet, les incertitudes associées aux estimations des ressources et des réserves de la Société, les incertitudes concernant l'offre et la demande mondiales de lithium et de tantale et les prix du marché et de vente, les incertitudes associées à la sécurisation des contrats d'achat à terme et des contrats clients, les incertitudes concernant les aspects sociaux, les impacts sur la communauté et l'environnement, les incertitudes concernant les opportunités d'optimisation du Projet, ainsi que les facteurs de risque énoncés dans le rapport de gestion de fin d'exercice de la Société daté du 31 août 2021 et d'autres documents d'information disponibles sous le profil SEDAR de la Société. Les informations prospectives contenues dans les présentes sont faites à la date de ce communiqué de presse et Critical Elements décline toute obligation de mettre à jour toute information prospective, que ce soit à la suite de nouvelles informations, d'événements ou de résultats futurs ou autrement, sauf si requis par lois sur les valeurs mobilières.