

COMMUNIQUÉ DE PRESSE

CRITICAL ÉLÉMENTS DÉBUTE LA CAMPAGNE DE FORAGE SUR LA DÉCOUVERTE HELICO SUD

2 NOVEMBRE 2016 – MONTRÉAL, QUÉBEC – **Corporation Éléments Critiques** (la « Société » ou « Critical Éléments ») (TSX-V: CRE) (US OTCQX: CRECF) (FSE: F12) annonce la mobilisation d'une foreuse au cours des prochains jours afin de débiter le programme de forage d'exploration sur la découverte Helico Sud détenue à 100 % par la Société. Les échantillons recueillis précédemment sur l'indice Hélico Sud ont permis d'identifier des zones de lithium à hautes teneurs à l'intérieur de la pegmatite Helico Sud. Six échantillons en éclats ont été recueillis au total sur cet indice dans les zones affleurantes de pegmatites à spodumène (**Photo 1 et 2**). Les résultats confirment de hautes teneurs en lithium pouvant atteindre jusqu'à 3,04 % Li₂O et 248 ppm Ta₂O₅. Voir le communiqué de presse du 8 août 2016. Reportez-vous aux cartes de localisation ci-bas, (**Carte 1**).

La Société prévoit débiter avec un programme de forage sur les zones d'Helico Sud, de Pivert et JR, suivi par des sondages de condamnation afin de tester les possibles ressources sur le site prévu des différentes installations du projet Rose lithium-tantale, le forage géotechnique et l'étude hydrogéologique sur le dépôt Rose. L'étude hydrogéologique consiste en des « tests Packer » dans les sondages historiques et en des essais de pompage dans des puits de 6 pouces devant être forés au cours des prochaines semaines.

« La Société est vraiment enthousiasmée par le potentiel de définir des ressources de lithium à hautes teneurs supplémentaires à proximité de la surface sur le projet Rose lithium-tantale. Cela pourrait augmenter les ressources et prolonger la durée de vie du projet de la mine », a commenté Jean-Sébastien Lavallée, président et chef de la direction de Corporation Éléments Critiques. **Progrès de la faisabilité**, « nous sommes heureux des progrès quant à l'étude de faisabilité, l'achèvement des collectes de données environnementales et le début du programme de forage, qui comprennent les sondages de condamnation, la géotechnique et les travaux d'hydrogéologiques. Ces phrases de travail font partie des étapes permettant de compléter l'ingénierie finale de la conception pour l'exploitation minière, du parc à résidus et des infrastructures faisant partie de l'étude de faisabilité.

Tableau 1. Résultats des échantillons en éclats provenant de l'indice Helico Sud¹ juillet 2016

Année	Secteur	Numéro d'échantillon	Localisation		Li ₂ O	Ta ₂ O ₅
			Estrant	Nordant	(%)	ppm (g/t)
2016	Helico Sud	669454	422545	5765693	0,22	72
2016	Helico Sud	669455	422563	5765684	2,45	92
2016	Helico Sud	669456	422759	5765748	1,46	118
2016	Helico Sud	669457	422809	5765715	3,04	173
2016	Helico Sud	669458	422870	5765700	2,14	150
2016	Helico Sud	669459	423211	5765656	0,33	248

¹ Les échantillons en éclats sont sélectifs de par leur nature et ne peuvent être utilisés comme représentatifs du dépôt



Photo 1. Affleurement de pegmatite à l'indice Helico Sud



Photo 2. Photo rapprochée de la pegmatite Helico Sud montrant les larges cristaux de spodumène, ainsi que l'échantillon 669456

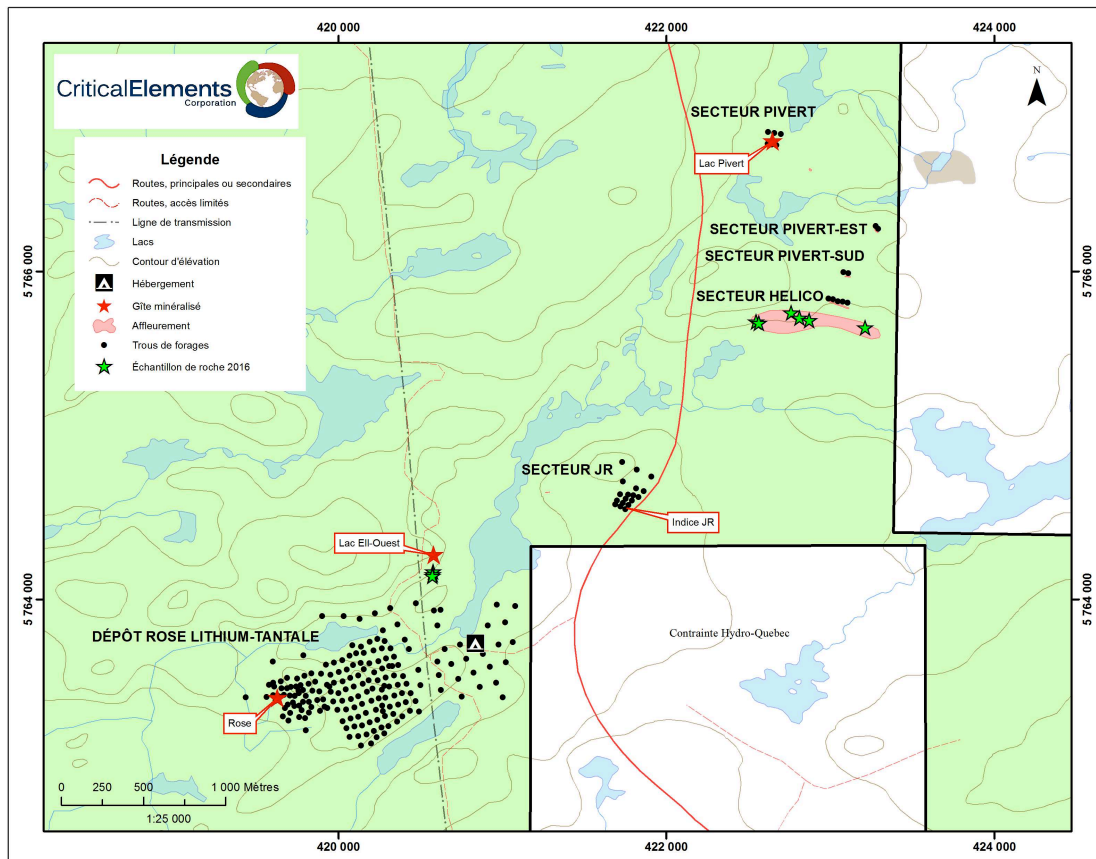


Figure 1. Carte de localisation des différents indices du projet Rose lithium-tantale

Jean-Sébastien Lavallée (OGQ # 773), géologue, actionnaire, président et chef de la direction de la Société et Personne Qualifiée selon le Règlement 43-101, a révisé et approuvé le contenu technique du présent communiqué.

À PROPOS DE CORPORATION ÉLÉMENTS CRITIQUES

La Société a récemment publié une analyse financière du Projet Rose détenue à 100 % par la Critical Elements (Étude économique préliminaire (PEA) du projet Rose lithium-tantale, Genivar, décembre 2011) qui est basée sur des prédictions de prix de 260 \$ US/kg (118 \$/lb) pour le Ta₂O₅ contenu dans le concentré de tantalite et de 6 000 \$ US/t pour le carbonate de lithium (Li₂CO₃). **Le taux de rendement interne (« TRI ») du Projet Rose est estimé à 25 % après impôts et la valeur actualisée nette (« VAN ») à 279 millions \$ CA à un taux d'escompte de 8 %. La période de recouvrement est estimée à 4,1 ans. Le TRI avant impôts du Projet Rose est estimé à 33 % et la VAN à 488 millions \$ CA à un taux d'escompte de 8 %.** (Une ressource minérale n'est pas une réserve si elle n'a pas démontré sa viabilité économique.) Voir le communiqué de presse daté du 21 novembre 2011.

Les conclusions du PEA indiquent que l'opération pourrait soutenir un taux de production de 26 606 tonnes de carbonate de lithium haute pureté (> 99,9 % Li₂CO₃) et 206 670 livres de Ta₂O₅ par an sur une durée de vie de 17 ans.

Le Projet Rose contient actuellement une Ressource Minérale de 26,5 millions de tonnes de Ressources Minérales Indiquées à une teneur de 1,30 % Li₂O Eq. ou 0,98 % Li₂O et 163 ppm Ta₂O₅ et 10,7 millions de tonnes de Ressources Minérales Présumées à une teneur de 1,14 % Li₂O Eq. ou 0,86 % Li₂O et 145 ppm Ta₂O₅.

RENSEIGNEMENTS :

Relation avec les investisseurs :

Jean-Sébastien Lavallée, P. Géo.
Président et chef de la direction
819-354-5146
president@cecorp.ca

www.cec corp.ca

Relations publiques Paradox
514-341-0408

Ni la Bourse de croissance du TSX ni les autorités réglementaires
(telles que définies par les politiques de la Bourse de croissance du TSX)
n'ont accepté de responsabilité pour l'exactitude et la précision du présent communiqué.